



SCHNELLANLEITUNG

De

Da eventuell wichtige Updates und Veränderungen, die Ihnen bekannt sein sollten, vorgenommen werden können, bitte gehen Sie auf unsere Webseite: www.geemarc.com, um eine aktualisierte Bedienungsanleitung zu erhalten

Normale Betriebstemperatur für das Produkt (z.B. 0°C ~ 40°C).
Verwenden Sie nur die unten aufgeführten Adapter.

Informationen zum Netzteil: Ausgang: 6V DC 0.45A, 2.7W.
Vtech Telekommunikation Limited Modell: VT05EEU06045(EU), VT05EUK06045 (GB)

WICHTIGE SICHERHEITSHINWEISE

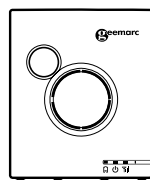
Bei der Verwendung des Geräts sollten die allgemeinen Sicherheitsmaßnahmen immer befolgt werden, um Gefahren durch Feuer, Stromschlag und Verletzungen zu vermeiden, unter anderem wie folgt:

1. Stellen Sie das Produkt nicht auf wackeligen Regalen, Ständern, Tischen oder anderen Oberflächen auf.
2. Verwenden Sie den Ringer nicht in folgenden Umgebungen, da es zu Deformierungen, Fehlern oder Bedienaussfällen kommen kann:
 - Direktes Sonnenlicht.
 - Bereiche, in denen Fette oder Dämpfe vorkommen, wie zum Beispiel Küchenräume.
 - In der Nähe von Feuer oder Heizkörpern.
 - Umgebungen, die extremen Temperaturänderungen ausgesetzt sind, zum Beispiel neben Air-Conditionern.
 - Umgebungen mit IR lichtdichten oder reflektierenden Objekten, die IR-Energie blockieren könnten, welche für die Erkennung notwendig sind.
 - Umgebungen, in denen die Temperatur durch stark leuchtende Objekte beeinflusst wird (so zum Beispiel Halogenlampen).

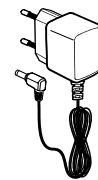
BEWAHREN SIE DIESE ANLEITUNG GUT AUF

WAS IST IM PAKET ENTHALTEN

Ihr Produktpaket enthält die folgenden Gegenstände. Bewahren Sie den Kassenbon und die Originalverpackung gut auf, sollten Sie die Garantie in Anspruch nehmen wollen.

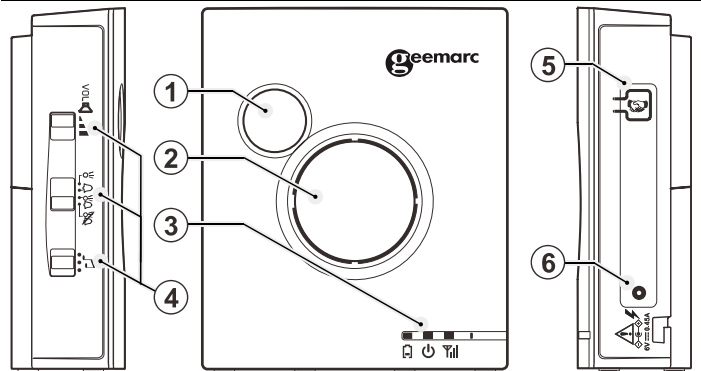


Ringer



Netzadapter

ÜBERSICHT



1. LED-Leuchte (weiß)

- Blinkt, wenn ein Anruf eingeht, oder wenn die registrierten Geräte benutzt werden.

2. Lautsprecher

3. LED-Anzeigen ()

- **Grün**, wenn der Ringer angeschaltet ist.
- **Rot** wenn die Batterie niedrig ist.
- **Orange** wenn die Signalstärke überprüft wird.

4. Schiebeschalter

_ Schieben Sie den Schalter zwischen den **Klingellautstärken (leise, mittel, oder laut)** hin und her.

_ Schieben Sie den Schalter zwischen den **Benachrichtigungsoptionen** hin und her (**nur Blinklicht** (), **nur Melodie** () , **Blinklicht & Melodie** () , oder **alles aus** ()).

_ Schieben Sie den Schalter zwischen den drei **Türklingelmelodien** hin und her.

5. PAARUNGS-Taste ()

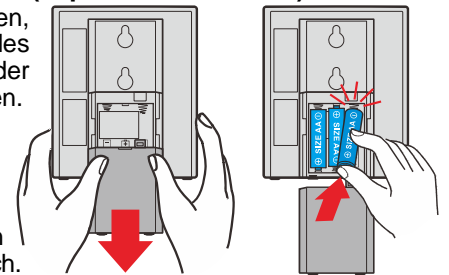
- 5 Sekunden lang **gedrückt** halten, um in den Paarungsmodus zu gelangen.

6. Stromanschluss

VOR DER VERWENDUNG

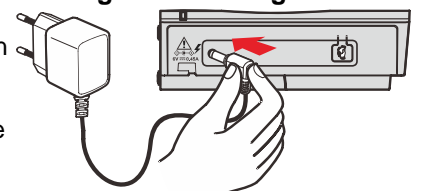
Einsetzen der Batterien (separat zu erwerben)

1. Drücken Sie nach unten, um die Abdeckung des Batteriefachs auf der Rückseite zu entfernen.
2. Setzen Sie drei **AA-Batterien** in das Batteriefach ein, und achten Sie auf die Polaritätsmarkierungen (+ und -) im Batteriefach.



Stromversorgung für die Klingelerweiterung




Stecken Sie das kleine Ende des Netzteils in den Stromanschluss der Klingelerweiterung und das größere Ende in eine Wandsteckdose.



RINGER HINZUFÜGEN UND REGISTRIEREN

Fügen Sie Ihre neue Ringer595 U.L.E Klingelerweiterung zu Ihrer Telefonbasis hinzu. Sie müssen das Gerät nur registrieren, falls es sich um eine zusätzliche Klingel handelt, die separat zur im Paket enthaltenen Klingel erworben wurde. Ihre neue Klingelerweiterung muss vor der Verwendung mit der **AMPLIDECT™595 U.L.E** Telefonbasis registriert werden.

Registrierung der Klingelerweiterung:

1. Stellen Sie sicher, dass die Klingelerweiterung mit Batterien oder DC-Strom betrieben wird, bevor Sie diese mit der Telefonbasis registrieren.
2. **Halten Sie die  Handset-Ortungstaste** auf der Telefonbasis gedrückt, bis Sie einen Piepton hören.
3. **Halten Sie die Paarungstaste  (5)** an der Seite der Klingelerweiterung gedrückt, bis die **grüne LED-Anzeige  (3)** aufblinkt.
4. Sobald sich die Klingelerweiterung erfolgreich mit der Basis verbunden hat, hören Sie mehrere Pieptöne zur Bestätigung.

Austausch der Klingelerweiterung:

Sollten Sie diese neue **Ringer595 U.L.E** Klingelerweiterung erworben haben, um eine bestehende Klingelerweiterung zu ersetzen, müssen Sie die derzeitige Klingelerweiterung erst abmelden und dann die neue Klingelerweiterung mit der **AMPLIDECT™595 U.L.E** Telefonbasis registrieren.

ALLGEMEINE PRODUKTPFLEGE

So pflegen Sie Ihre Klingelerweiterung

Ihre Klingelerweiterung enthält komplexe elektronische Bestandteile, daher sollten Sie das Gerät gut behandeln.

Vermeiden Sie eine grobe Handhabung

Setzen Sie die Klingelerweiterung vorsichtig ab. Bewahren Sie die Originalverpackung auf, um die Klingelerweiterung beim Versand zu schützen.

Wasser vermeiden

Die Klingelerweiterung könnte bei Nässe beschädigt werden. Benutzen Sie die Klingelerweiterung nicht im Regen und fassen Sie diese nicht mit nassen Händen an. Richten Sie die Klingelerweiterung nicht nahe von Küchenspülen, Badewannen oder Duschen ein.

Gewitter

Bei Gewitter kann es manchmal zu Energieschüben kommen, die elektronische Geräte beschädigen können. Zu Ihrer eigenen Sicherheit sollten Sie deshalb vorsichtig sein, wenn Sie elektrische Geräte bei Gewitter benutzen.

Reinigung der Klingelerweiterung

Ihre Klingelerweiterung besteht aus einem haltbaren Plastikgehäuse, welches viele Jahre halten sollte. Reinigen Sie es lediglich mit einem trockenen, weichen Tuch. Bitte benutzen Sie keine feuchten Tücher oder irgendwelche Reinigungsmittel.

LAGERUNG


Wenn Sie die Klingelerweiterung längere Zeit nicht nutzen sollten, nehmen Sie die Batterien aus der Klingelerweiterung heraus. Bewahren Sie die Klingelerweiterung an einem kühlen, trockenen Ort auf.

FEHLER SUCHE

Untenstehend ein paar häufig gestellte Fragen über die Klingelerweiterung.

Problem	Lösungen
Die Klingelerweiterung funktioniert nicht mit dem Telefonsystem	<ul style="list-style-type: none"> • Stellen Sie sicher, dass das Gerät mit dem Stromnetzwerk verbunden ist, oder dass AA alkalische Batterien eingesetzt wurden. • Eventuell wurde die Klingelerweiterung im Telefonsystem abgemeldet. Bitte beziehen Sie sich auf Klingelerweiterung hinzufügen und registrieren, um die Klingelerweiterung wieder anzumelden. • Die Klingelerweiterung ist eventuell außer Reichweite. Stellen Sie die Klingelerweiterung näher zum Telefonsystem auf. • Sollten die obigen Lösungsvorschläge nicht funktionieren, melden Sie bitte alle Geräte ab und registrieren Sie diese wieder mit der Telefonbasis.

TECHNISCHE SPEZIFIKATIONEN

Frequenzkontrolle	Crystal-gesteuerter PLL Sprachgenerator
Übertragungsfrequenz	1881.792 MHz - 1897.344 MHz
Kanäle	10
Effektive Reichweite	Die tatsächliche Betriebsreichweite hängt von der Umgebung zur Zeit der jeweiligen Nutzung ab
Strahlungsleistung	<250 mW
Netzadapter	Input: 100-240V~ 50/60Hz 0.15mA Output: DC6V  0.45A, 2.7W
Strombedarf	3 x AA alkalische Batterien

GARANTIE

Geemarc™ bietet Ringer595 U.L.E eine Garantie für den Zeitraum von zwei Jahre ab Kaufdatum. Während dieser Zeit sind alle Reparaturen oder Ersatzleistungen (nach unserem Ermessen) für Sie kostenlos. Sollten Sie ein Problem feststellen, kontaktieren Sie bitte unsere Hotline oder besuchen Sie unsere Internet-Seite unter www.geemarc.com.

Die Garantie deckt weder Unfälle noch Fahrlässigkeit oder Bruchschäden an irgendwelchen Teilen ab. An dem Produkt dürfen weder Änderungen vorgenommen werden, noch darf es von einer Person auseinandergebaut werden, die kein zugelassener Geemarc Vertreter ist. Die Geemarc- Garantie schränkt Ihre gesetzlichen Rechte in keiner Weise ein.

WICHTIG: IHRE QUITTUNG IST TEIL IHRER GARANTIE. SIE MUSS AUFBEWAHRT UND IM FALL VON GEWÄHRLEISTUNGSANSPRÜCHEN VORGELEGT WERDEN.

ERKLÄRUNGEN:

CE Richtlinien

Geemarc Telecom SA erklärt hiermit, dass dieses Produkt Ringer595 U.L.E die grundlegenden Anforderungen der RED-Richtlinie 2014/53 / EU erfüllt.

Die Konformitätserklärung kann unter www.geemarc.com eingesehen werden

VORSCHRIFTEN FÜR DIE WIEDERVERWERTUNG

Das WEEE (Waste Electrical and Electronic Equipment) wurde festgesetzt, um Geräte am Ende ihres Produktlebenszyklus auf die beste Art und Weise zu recyceln.

Wenn dieses Produkt unverwendbar geworden ist, werfen Sie es bitte nicht in Ihren normalen Hausmüll.

Bitte nutzen Sie eine der folgenden Entsorgungsmöglichkeiten:

- Entfernen Sie die Akkus und werfen Sie sie in den entsprechenden WEEE Müllcontainer. Werfen Sie auch das Gerät selbst in den dafür vorgesehenen WEEE Container.
- Ersatzweise können Sie das Gerät an den Verkäufer zurückgeben. Wenn Sie ein neues Gerät kaufen, sollte er das alte zurücknehmen.

Indem Sie diese Anweisungen befolgen, gewährleisten Sie die Gesundheit Ihrer Mitmenschen und den Schutz unserer Umwelt.



Produktunterstützung und Hilfe erhalten Sie auf unserer Webseite unter www.geemarc.com/de
E-mail: kundendienst@geemarc.com
Telefon: **+49(0)30 209 95 789**

Parc de l'Etoile, 2 Rue Gaillée, 59791 Grande-Synthe, France.

Manufacturer: Vtech (Dongguan) Telecommunications Limited.
Vtech Science Park, Xia Ling Bei Management Zone, Liaobu, Dongguan, Guangdong.

Von Geemarc Telecom im China hergestellt