

Zusätzliche Kopfhörer koppeln:

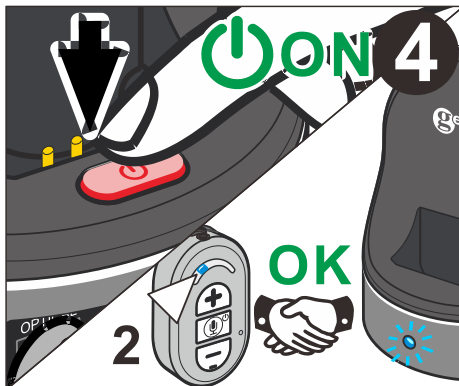
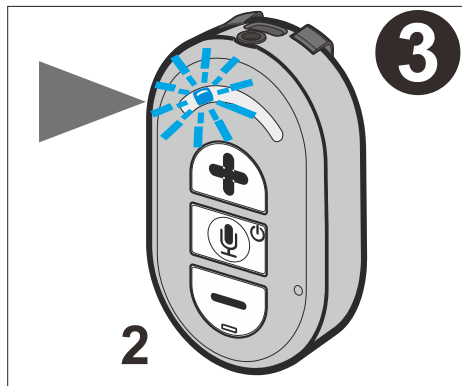
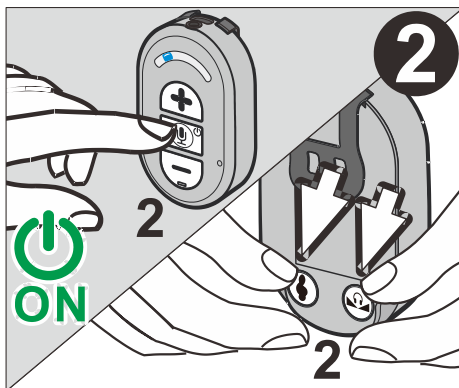
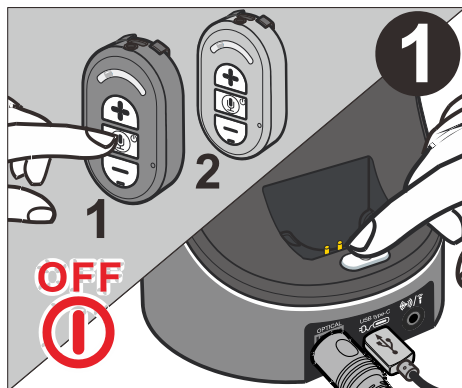
Um die Basis und den Kopfhörer zu koppeln, stellen Sie sicher, dass die Akkus vollständig aufgeladen sind und die Basis an das Stromnetz angeschlossen ist (siehe Abschnitt "Inbetriebnahme"). Gehen Sie wie folgt vor:

1. Schalten Sie alle gekoppelten Kopfhörer aus. Schalten Sie die Basisstation aus. (durch 3 Sekunden langes Drücken der hinteren Taste der Basis).
2. Nehmen Sie den Kopfhörer und schalten Sie ihn durch Drücken der MIC-Taste ein, Halten Sie die Tasten **tone** und **balance** gleichzeitig gedrückt, bis das blaue Licht an der Vorderseite des Kopfhörers schnell blinkt, und lassen Sie dann die Tasten los.
3. Schalten Sie die Basis ein und das blaue Licht beginnt zu blinken. Wenn das Licht aufhört zu blinken und konstant bleibt, ist die Kopplung abgeschlossen.

Hinweis: 1. Nachdem der Kopfhörer in den Kopplungsmodus getreten ist, müssen Sie die Basis so schnell wie möglich einschalten (innerhalb von 20 Sekunden).



2. Wenn der Kopplungsvorgang nicht erfolgreich ist, schalten Sie bitte den Kopfhörer und die Basis aus und wiederholen Sie den Kopplungsvorgang erneut.



Garantie

Geemarc gewährt eine zweijährige Garantie ab Kaufdatum dieses Geemarc-Gerätes. Während dieses Zeitraums werden sämtliche Reparaturen und Ersatzteile kostenlos (nach unserem Ermessen) bereitgestellt. Wenden Sie sich bei Störungen an unsere Hotline oder besuchen Sie unsere Webseite unter www.geemarc.com. Von dieser Garantie sind Unfälle, unsachgemäße Bedienung oder mangelnde Sorgfalt ausgeschlossen. Veränderungen oder ein Auseinandernehmen des Gerätes sind ausschließlich durch qualifizierte Geemarc-Mitarbeiter zulässig. Ihre Rechte werden von dieser Geemarc-Garantie in keiner Weise beeinträchtigt.

Wichtig: IHR KAUFBELEG IST TEIL DER GARANTIE UND MUSS AUFBEWAHRT UND IM GARANTIEFALL VORGELEGT WERDEN.

EWG-Erklärung

Geemarc Telecom SA erklärt hiermit, dass dieses Produkt die notwendigen Voraussetzungen sowie die weiteren betreffenden Bestimmungen der Richtlinie 2014/53/UE für Radio-Endgeräte erfüllt.

Die Konformitätserklärung ist unter www.geemarc.com/de verfügbar.

FCC Konformität

Dieses Gerät entspricht Teil 15 der FCC-Bestimmungen. Der Betrieb unterliegt den folgenden zwei Bedingungen:

(1) Dieses Gerät darf keine schädlichen Störungen verursachen, und (2) dieses Gerät muss alle empfangenen Störungen akzeptieren, einschließlich Störungen, die einen unerwünschten Betrieb verursachen können.

Erklärung zur HF-Exposition

Um die Einhaltung der FCC-Richtlinien zur HF-Exposition zu gewährleisten, sollte dieses Gerät mit einem Mindestabstand von 20 cm zwischen dem Strahler und Ihrem Körper installiert und betrieben werden. Dieses Gerät und seine Antenne(n) dürfen nicht zusammen mit anderen Antennen oder Sendern aufgestellt oder betrieben werden. HINWEIS: Dieses digitale Gerät der Klasse B entspricht der kanadischen Norm ICES-003. Dieses Produkt erfüllt die geltenden technischen Spezifikationen von Industry Canada. CAN ICES-3B/NMB-3B FCC-ID: 2A9CR-CL7370, IC: 29704-CL7370NL, 29704-CL7370Opt



AKKU-WARNHINWEISE

- Akkus **NIEMALS** auseinandernehmen.
- Akkus **NIEMALS** ins Feuer werfen.
- Akkus **NIEMALS** verschlucken.
- Akkus außerhalb der Reichweite von Kindern aufbewahren.
- Die Anschlusssteife **NIEMALS** kurzschließen.
- Verbrauchte Akkus dürfen nur von einem zertifizierten Servicetechniker von Geemarc ausgetauscht werden.
- **Vorsicht:** Bei unsachgemäßem Austausch der Akkus oder beim Einlegen eines falschen Akku-Typs besteht Explosionsgefahr. Verbrauchte Akkus gemäß den Hinweisen entsorgen.



Für Produktunterstützung und Hilfe besuchen Sie unsere Website unter www.geemarc.com.

E-mail : kundendienst@geemarc.com Telefon: +49(0)30 209 95 789



Parc de l'étoile, 2 rue Galilée, 59760 Grande-Synthe, France

Hergestellt in China für Geemarc Telecom S.A.



QUGCL7370/NL_AD_Ge_V1.2