

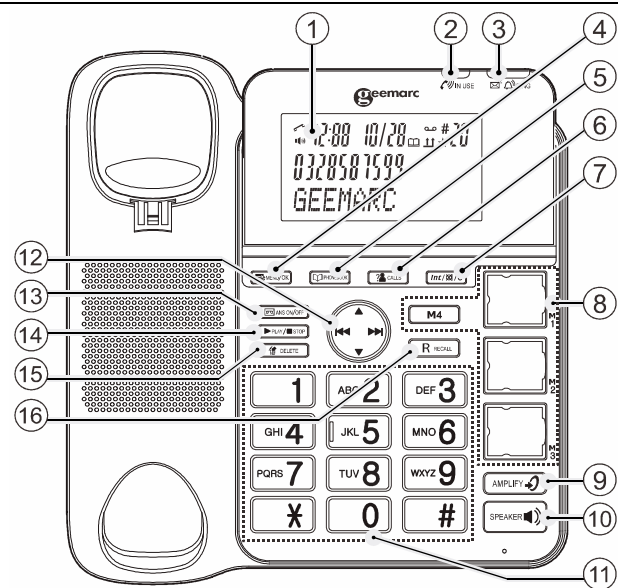
GUIDE DE DÉMARRAGE RAPIDE **Fr**

!!! Vous pouvez trouver sur notre site www.geemarc.com la notice plus détaillée du produit !!!

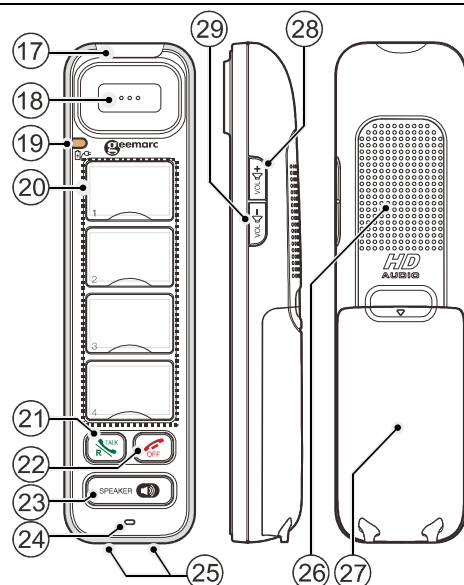
Nous vous remercions d'avoir acheté votre téléphone Geemarc AMPLIDECT COMBI-PHOTO 295. Ce téléphone offre tous les avantages de la technologie sans fil (conforme à la norme Digitally Enhanced Cordless Telecommunications-DECT), ainsi qu'un clavier comportant de grosses touches, idéal pour ceux qui souffrent de problèmes de vue. Ce téléphone est également compatible avec les appareils auditifs.

Il est important de lire les instructions ci-dessous afin de pouvoir exploiter tout le potentiel offert par le téléphone Geemarc. Conservez ce guide d'utilisation dans un endroit sûr pour toute référence ultérieure.

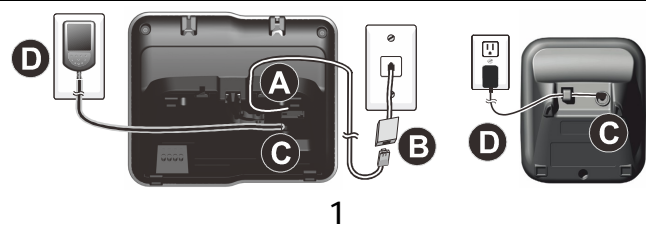
Unité de base



Combiné



Branchement



ATTENTION: Utilisez uniquement la batterie fournie. Il peut y avoir un risque d'explosion si un mauvais type de pile est utilisé pour l'unité principale. La batterie ne peut pas être soumise à des températures extrêmes élevées ou basses et à une faible pression d'air à haute altitude pendant l'utilisation, le stockage ou le transport. La mise au rebut de la batterie dans le feu ou un four chaud, ou l'écrasement ou la coupe mécanique de la batterie peut entraîner une explosion. Laisser la batterie dans un environnement à température extrêmement élevée peut entraîner une explosion ou une fuite de liquide ou de gaz inflammable. Une batterie soumise à une pression d'air extrêmement basse peut provoquer une explosion ou une fuite de liquide ou de gaz inflammable. Jetez la batterie usagée conformément aux instructions.

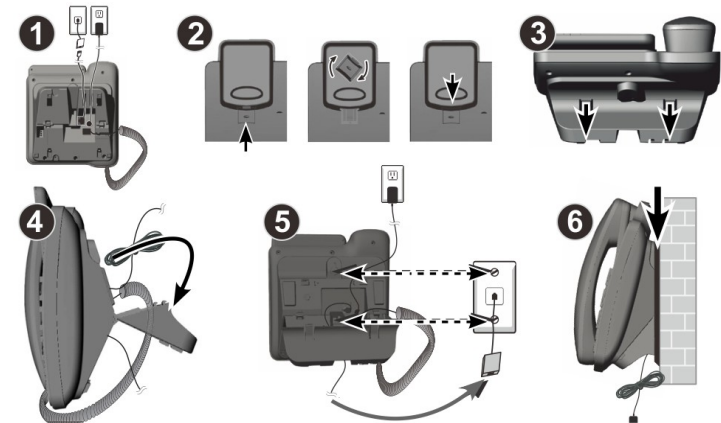
Température d'utilisation du produit (de 0 °C ~ 40°C).

Utilisez uniquement les adaptateurs et la batterie répertoriés ci-dessous.

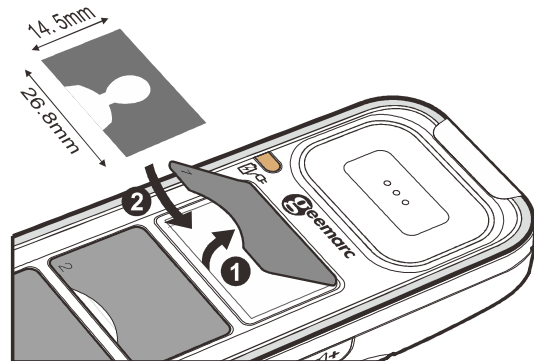
Informations sur l'adaptateur secteur: Unité principale et Médaille: 6V DC 0.45A, 2.7W. Vtech Télécommunications Limitée. Modèle: VT05EEU06045 (EU), VT05EUK06045 (UK)

Batterie rechargeable: Modèle: NI-MH AAA500x2. 2.4V, 500mAh. Corun.

Montage au mur



Insérer des photos pour les touches à composition rapide



CONTENU DU COLIS

1 unité de base, 1 combiné avec cordon, 1 combiné sans fil photo, 2 adaptateurs secteur, 1 cordon téléphonique, 1 chargeur, 1 bloc de batterie NiMH, 1 guide de démarrage rapide.

INSTALLATION

Branchement du téléphone

Branchez le câble du téléphone dans la prise pour la ligne téléphonique (A) et dans la prise murale (B).

Branchez le cordon spiralé dans l'unité de base.

Branchez la fiche de l'adaptateur de courant dans la base et dans le chargeur (C) puis branchez la fiche de l'adaptateur de courant dans la prise secteur (D).

Utilisez uniquement les adaptateurs fournis avec le téléphone.

Branchement de la batterie

Branchez le connecteur de la batterie dans la prise située à l'intérieur du compartiment de batterie du combiné.



Insérez la batterie fournie, comme indiqué.

Alignez le capot à plat sur le compartiment de batterie, puis le faire glisser jusqu'au clic.

Chargement des batteries

Chargez les batteries pendant au moins 16 heures avant d'utiliser l'appareil pour la première fois.

PRÉSENTATION GÉNÉRALE

Unité de base

1- ÉCRAN LCD

2- VOYANT UTILISATION (): Activé pendant un appel.

3- VOYANT LUMINEUX DE SONNERIE ()

Clignote en cas d'appel entrant.

Constamment allumé si le répondeur est activé.

Clignote en cas de nouveaux mémos ou messages dans le répondeur.

4- MENU/OK ()

En mode veille : appuyez sur la touche pour accéder au menu principal.

En mode de sous-menu : appuyez sur la touche pour confirmer la sélection.

Dans la liste des recombositions/ la liste des appels : appuyez sur la touche pour enregistrer le numéro dans le répertoire téléphonique.

5- RÉPERTOIRE TÉLÉPHONIQUE ()

En mode veille : appuyez sur la touche pour accéder au répertoire téléphonique.

6- APPELS (LISTE DES APPELS) ()

En mode veille : appuyez sur la touche pour accéder à la liste des appels.

7 - INT/SECRET/EFFACER (Int/ /C)

En mode menu principal : appuyez sur la touche pour revenir à l'écran de veille.

En mode de sous-menu : appuyez sur la touche pour revenir au niveau précédent.

En mode de sous-menu : maintenez la touche enfoncée pour revenir à l'écran de veille.

En mode de modification /pré numérotation : appuyez sur la touche pour effacer un caractère/chiffre.

En mode de modification /pré numérotation : maintenez la touche enfoncée pour supprimer tous les caractères/chiffres.

Au cours d'un appel : appuyez sur la touche pour désactiver /réactiver le micro.

Lorsque le téléphone sonne : appuyez sur la touche pour désactiver la sonnerie de l'unité de base.

En mode veille : appuyez sur la touche pour utiliser l'interphone avec un autre combiné du système.

8- TOUCHES MÉMOIRE (3 TOUCHES DE COMPOSITION RAPIDE MÉMOIRE; 1 TOUCHE MÉMOIRE - M4)

En mode veille: composez votre numéro de téléphone et maintenez la touche mémoire enfoncée jusqu'à entendre un bip.

Remarque: appuyez sur la touche pour passer un appel du numéro stocké dans la touche mémoire.

9- AMPLIFICATION DU SON ()

Au cours d'un appel : appuyez sur la touche pour activer / désactiver la fonction d'AMPLIFICATION DU SON.

10- HAUT-PARLEUR ()

En mode veille ou en mode d'affichage du répertoire téléphonique / de la liste des appels / liste des recombositions : appuyez sur la touche pour passer un appel en mode haut-parleur.

11- PAVÉ ALPHANUMÉRIQUE, (*) et (#)

En mode de pré numérotation ou de modification : appuyez sur la touche pour insérer un chiffre.

Touche 0 en mode de pré numérotation ou de modification : maintenez la touche enfoncée pour insérer une pause.

12- TOUCHES DE NAVIGATION

VERS LE HAUT (▲)

En mode menu : appuyez sur la touche pour faire défiler vers le haut les éléments du menu.

Dans le répertoire téléphonique/la liste des recombositions/la liste des appels : Appuyez sur la touche pour faire défiler la liste vers le haut.

En mode de modification : appuyez sur la touche pour déplacer le curseur d'un caractère vers la gauche.

Au cours d'un appel ou pendant la lecture d'un message TAM : appuyez sur la touche pour augmenter le volume.

RÉPÉTER/OGM ()

En mode veille : maintenez la touche enfoncée pour enregistrer un message d'accueil.

Appuyez sur la touche pour lire le message d'accueil.

En mode de lecture d'un message : appuyez sur la touche pour revenir au message précédent.

MÉMO/SAUT EN AVANT ()

En mode veille : maintenez la touche enfoncée pour enregistrer un mémo.

En mode de lecture d'un message : appuyez sur la touche pour passer au message suivant.

VERS LE BAS/LISTE DE RECOMPOSITION (▼)

En mode veille : appuyez sur la touche pour accéder à la liste des recombositions.

En mode menu : appuyez sur la touche pour faire défiler vers le bas les éléments du menu.

En mode d'affichage du répertoire téléphonique/la liste des recombositions/la liste des appels : appuyez sur la touche pour faire défiler la liste vers le bas.

En mode de modification : appuyez sur la touche pour déplacer le curseur d'un caractère vers la droite.

Au cours d'un appel ou pendant la lecture d'un message TAM : appuyez sur la touche pour diminuer le volume.

13- RÉPONDEUR MARCHE/ARRET ()

En mode veille : appuyez sur la touche pour ACTIVER ou DÉACTIVER le répondeur téléphonique.

14. LIRE/STOP ()

En mode veille : appuyez sur la touche pour lire les messages.

Pendant la lecture d'un message reçu : appuyez sur la touche pour interrompre la lecture du message.

15. SUPPRIMER ()

En mode lecture d'un message reçu : appuyez sur la touche pour supprimer le message en écoute.

En mode veille : maintenez la touche enfoncée pour supprimer tous les messages.

16. RAPPEL (R)

Au cours d'un appel : appuyez sur la touche pour activer la fonction de rappel, qui doit être utilisée avec les services de réseau téléphonique fournis, comme la mise en attente d'un second appel durant une conversation téléphonique.

Pendant la lecture d'un message : appuyez sur la touche pour rappeler l'appelant si son numéro est disponible.

Combiné

17. Voyant lumineux lors d'un appel entrant

Clignote lentement à réception d'un appel entrant.

18. Ecouteur

19. Voyant de charge ()

- Rouge fixe lorsque la batterie du combiné est en cours de chargement

- Long clignotements rouges lorsque le niveau de batterie du combiné est bas.

- Clignotements rouges rapides lorsque l'enregistrement du combiné est en cours.

- Clignotements rouges lents lorsque le combiné n'a pas été enregistré ou n'est pas en cours de chargement.

- Bleu fixe lorsque la fonction d'amplification est activée.

