

geemarc™ CL7700 opti
Hear the Difference

**2.4 GHz Draadloos met Geluid van
Digitale Kwaliteit**



Nederlands

Inhoud

| | |
|---|-----------|
| Inhoud | 1 |
| INTRODUCTIE | 3 |
| - De CL7700 OPTI uitpakken | 4 |
| - Beschrijving van de Headset | 5 |
| - Beschrijving van de Zendstation (Oplaadstation) | 7 |
| - Spraakmelding | 8 |
| INSTALLATIE | 9 |
| - Voor Gebruik – Het oplaadstation verbinden met uw Televisie (of een ander audioapparaat) | 9 |
| (A). Φ 3.5mm audio-uitgangsaansluiting | 11 |
| (B). Optische aansluiting | 11 |
| DE CL7700 OPTI GEBRUIKEN | 13 |
| - Uw CL7700 OPTI opladen | 13 |
| - De CL7700 OPTI inschakelen | 13 |
| INSTELLINGEN | 15 |
| - Volume Instelling | 15 |
| - Balansinstelling | 15 |
| - Tooninstelling | 17 |
| - Stereo / Mono Instelling | 18 |
| KOPPELEN | 19 |
| - Koppelen voor Bellen | 19 |
| - Het oplaadstation koppelen | 21 |
| ECO MODUS | 22 |
| PROBLEEMOPLOSSING | 23 |

| | |
|---|-----------|
| ALGEMENE INFORMATIE | 25 |
| - Schoonmaken | 25 |
| - Omgeving | 26 |
| - Waarschuwingen m.b.t. de batterijen | 26 |
| TECHNISCHE SPECIFICATIES | 27 |
| - Kenmerken | 27 |
| - Elektrische Specificaties van de Headset | 27 |
| - Elektrische Specificaties van het Laadstation | 28 |
| GARANTIE | 29 |
| RICHTLIJNEN VOOR RECYCLEN | 30 |

INTRODUCTIE

Dank u voor uw aankoop van de Geemarc CL7700 OPTI – onze versterkte 2.4GHz draadloze tv-headset. De CL7700 OPTI is een stijlvolle, hoogwaardige headset (geleverd met een oplaadstation) die kan worden aangesloten op televisies, laptops, muziekspelers en iPods. De headset biedt geluid van hoge kwaliteit en kan worden gebruikt als een draadloos Bluetooth-headset, zonder het oplaadstation.

De CL7700 OPTI is handig wanneer leden van hetzelfde huishouden niet samen naar hetzelfde tv-programma willen kijken. Met onze headset kunt u tv kijken zonder de mensen om u heen te storen, die misschien liever lezen.

De headset heeft toon-, volume- en balansregelaars en u kunt kiezen tussen stereo- en monogeluid.

Het heeft ook een ingebouwde oplaadbare batterij die zichzelf oplaadt wanneer de headset weer op het oplaadstation wordt geplaatst.

Met dit gebruiksvriendelijke, stijlvolle apparaat kunt u de schoonheid van het geluid horen, met een verbazingwekkende overdracht van de geluidskwaliteit.

U kunt de tv-headset via Bluetooth koppelen met uw mobiele telefoon, zodat u oproepen kunt beantwoorden of naar muziek kunt luisteren via één applicatie.

Het is belangrijk dat u de volgende instructies leest als u het volledige potentieel van uw Geemarc CL7700 OPTI wilt benutten. Bewaar deze gebruikershandleiding voor toekomstige raadpleging op een veilige plek.



De CL7700 OPTI uitpakken

Bij het uitpakken van de CL7500 vindt u het volgende in de verpakking:

- 1 x CL7700 OPTI Bluetooth-gestuurde headset
- 1 x Zendstation (Oplaadstation)
- 1 x Wisselstroomadapter van 1,5 meter
- 1 x Optische kabel van 1 meter
- 1 x 3,5 mm mannelijk naar mannelijk audiokabel
- 2 x gel oorkussens (klein & groot formaat)
- 1 x Gebruikershandleiding



Voor productondersteuning en hulp gaat u naar onze website op **www.geemarc.com**

E-mail: **help@geemarc.com**

Telephone: **01707 387602**

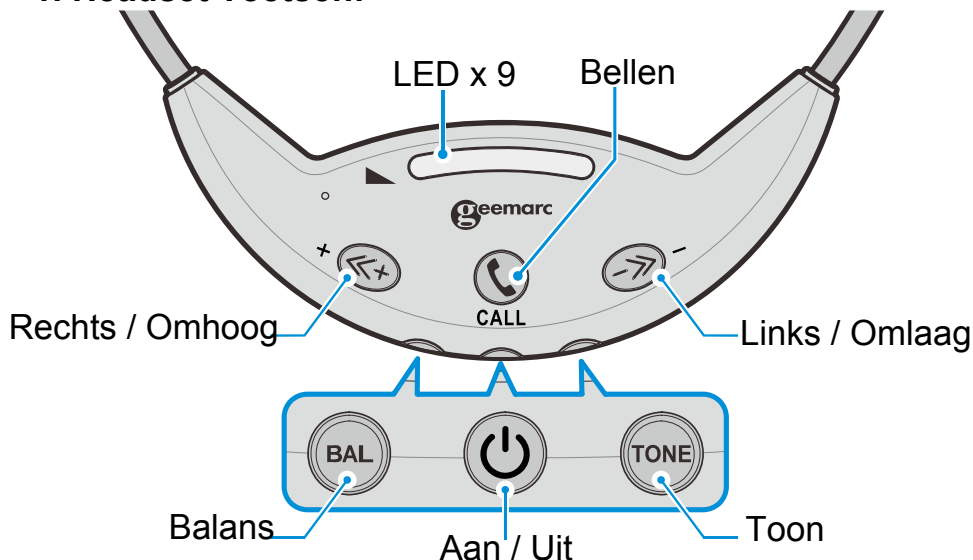
Parc de l'Etoile, 2 Rue Galilée, 59760 Grande-Synthe,
Frankrijk.

Gemaakt in China voor Geemarc Telecom S.A.

INTRODUCTIE

Beschrijving van de Headset

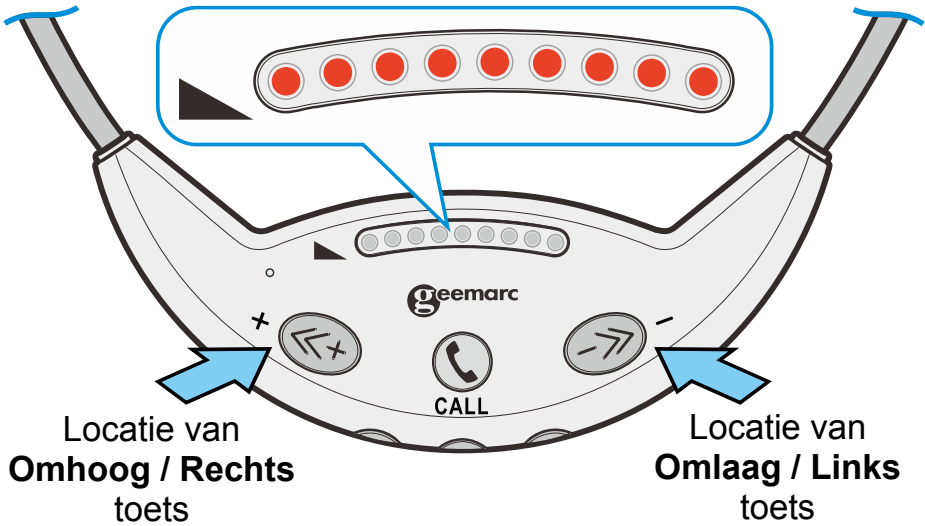
1. Headset Toetsen:



| Toets | BESCHRIJVING |
|-----------------|---|
| AAN / UIT | Schakelt het apparaat AAN en UIT. |
| TOON | Om naar toonregeling te gaan. |
| BALANS | Om naar balansregeling te gaan. |
| RECHTS / OMHOOG | Voor het aanpassen van een instelling. |
| LINKS / OMLAAG | Voor het aanpassen van een instelling. |
| BELLEN | Inkomende oproep aannemen / Bluetooth koppeling / heen en weer schakelen tussen twee apparaten. |

2. Leds van de Headset:

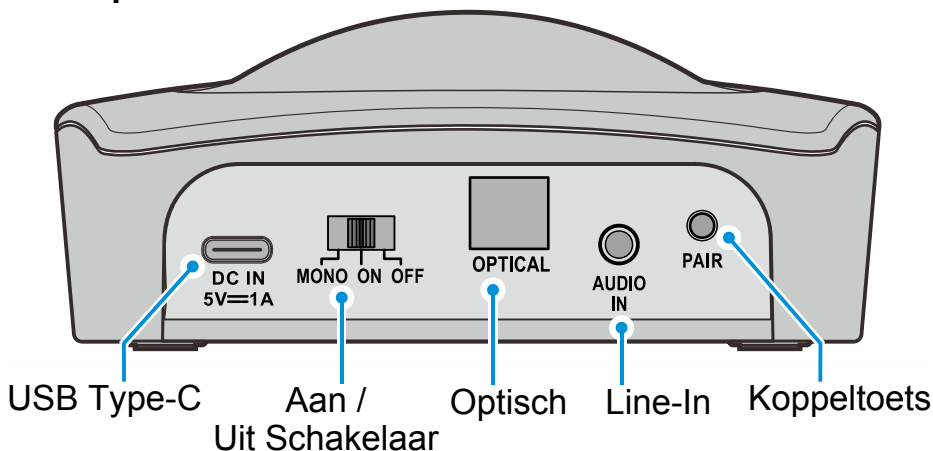
Er zijn 9 leds. Deze geven de status aan in verschillende standen.



INTRODUCTIE

Beschrijving van de Zendstation (Oplaadstation)

Achterpaneel van de Zendstation:



| Toets | | Beschrijving |
|----------------------|--------|--|
| AAN / UIT | | Schakelt het apparaat AAN en UIT. |
| Schakelaar | Status | Beschrijving |
| Aan / uit schakelaar | UIT | Het laadstation is uitgeschakeld. |
| | AAN | Het laadstation is ingeschakeld en de CL7700 OPTI zal in stereo modus werken. |
| | MONO | Het laadstation is ingeschakeld en de CL7700 OPTI zal in mono modus werken. |
| Ingangen | | Beschrijving |
| USB Type-C | | 5V voedingsingangpoort. |
| 3.5 mm Line-In | | voor 3.5 mm audiokabel. |
| Optisch (SPDIF) | | voor optische audiokabel (NB: als 3.5 mm audiokabel is aangesloten, wordt de optische invoer genegeerd). |

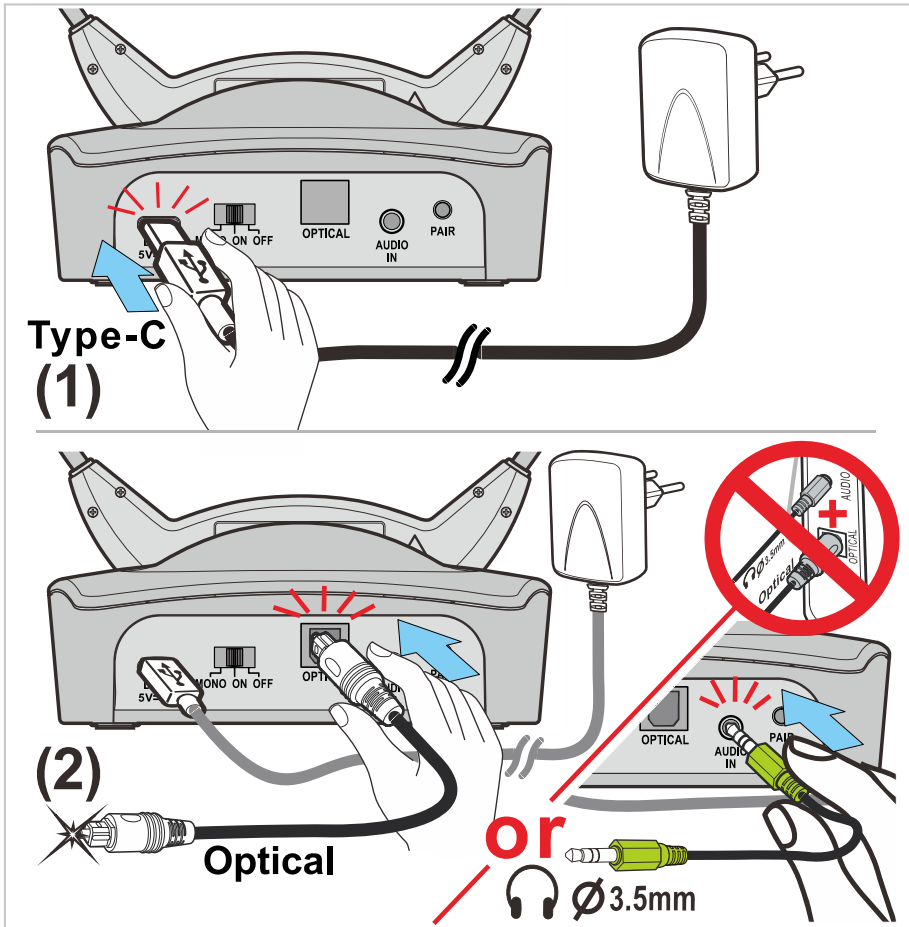
Spraakmelding

De headset heeft een reeks spraakmeldingen om de status van de headset aan te geven. De volgende spraakmeldingen worden ondersteund:

1. "POWER ON" – wanneer de headset is ingeschakeld.
2. "POWER OFF" – wanneer de headset is uitgeschakeld.
3. "Pairing"—wanneer de headset aan het koppelen is.
4. "Connected" – wanneer de headset is verbonden met een apparaat.
5. "Disconnected"- wanneer de verbinding is verbroken.
6. Eén pieptoon – wanneer:
 - a. het volume het maximum- of minimumniveau bereikt.
 - b. de geluidbalans helemaal naar links of naar rechts is.
 - c. de tooninstelling op toon 1 of toon 5 staat.
7. Een dubbele pieptoon – wanneer:
 - a. het volume op niveau 5 staat (middelste stand).
 - b. de geluidbalans in het midden staat (links en rechts zijn gebalanceerd).
 - c. de tooninstelling op toon 3 staat (middelste toon).
 - d. het signaal van het aangesloten apparaat is weggefallen, opnieuw gezocht wordt en probeert weer verbinding te maken.
8. "Low Battery" – wanneer de batterij bijna leeg is.
9. Inkomende geluid – wanneer er een inkomende oproep is.

INSTALLATIE

Voor Gebruik – Het oplaadstation verbinden met uw Televisie (of een ander audioapparaat)

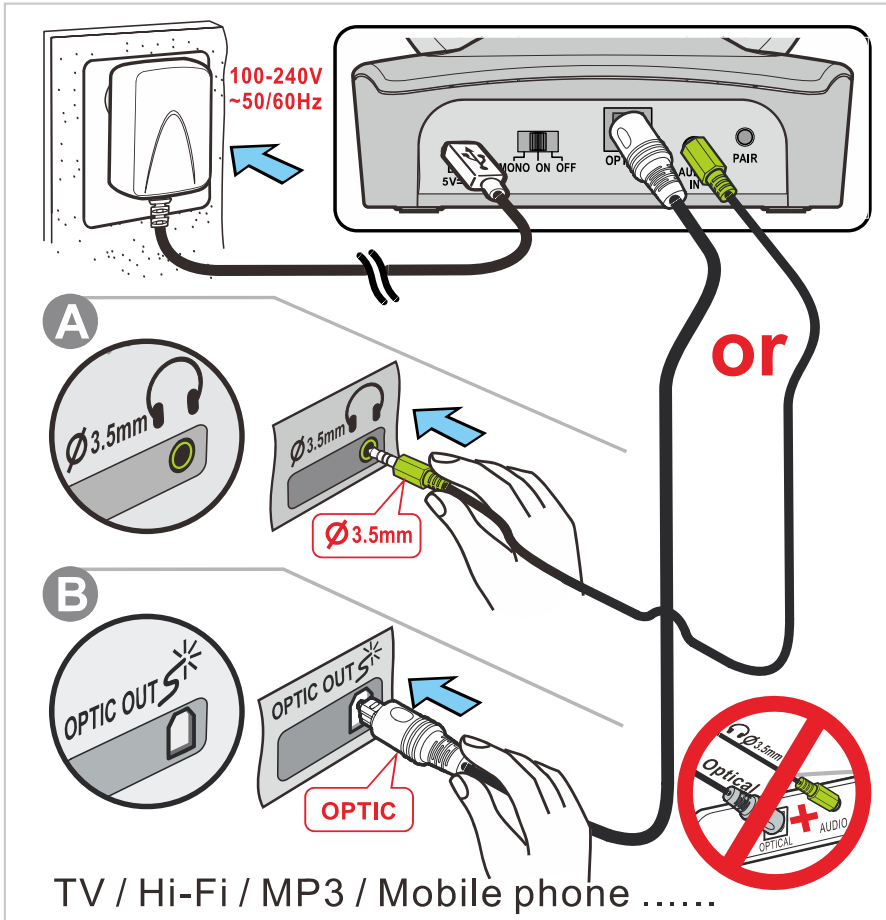


1. Steek de USB Type-C aansluiting van de wisselstroomadapter in de DC IN 5V poort aan de achterkant van het oplaadstation.
2. Steek de 3.5 mm audiokabel in de **AUDIO IN** aansluiting **OF** steek de optische kabel in de **OPTICAL** aansluiting aan de achterkant van het oplaadstation.

3. Afhankelijk van welke kabel u hebt gekozen, steekt u het andere uiteinde van de audiokabel of optische kabel in de aansluiting van uw audiobron, d.w.z. de audio-uitgangsaansluiting van het apparaat waarmee u de headset wilt gebruiken.

Er zijn verschillende manieren om het oplaadstation in te stellen, afhankelijk van de aansluitingen waarmee uw audioapparaat is uitgerust.

Zie hieronder:



INSTALLATIE

A. Φ 3.5mm audio-uitgangsaansluiting

Steek het ene uiteinde van de 3.5 audiokabel in de **AUDIO IN** aansluiting aan de achterkant van het oplaadstation. Steek het andere uiteinde van deze kabel in de 3.5 audio-uitgang van uw televisie (of van een ander audioapparaat).

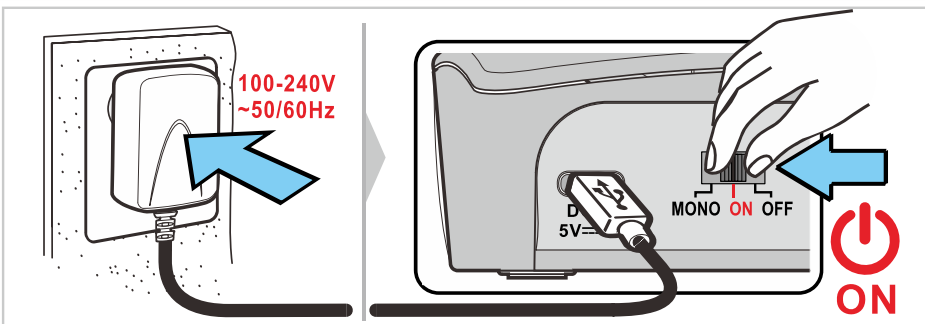
NB: als u de 3.5 mm audiokabel aansluit op de koptelefoonaansluiting van uw tv, zal dit mogelijk het geluid van uw tv-luidsprekers onderbreken.

B. optische aansluiting

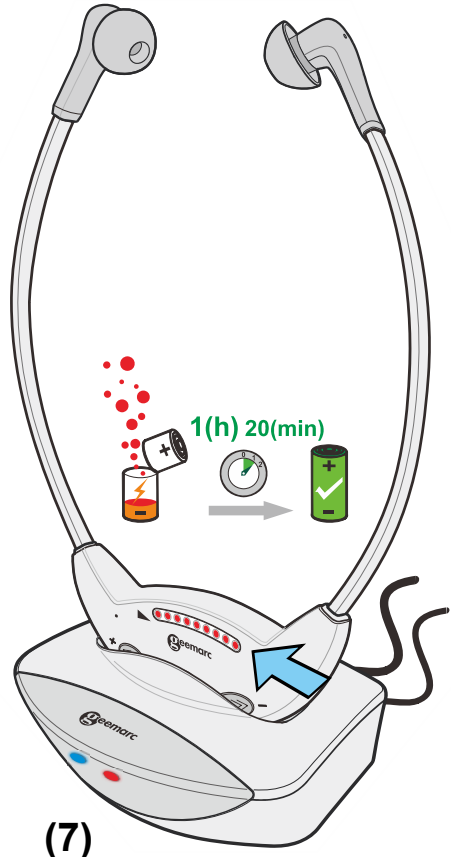
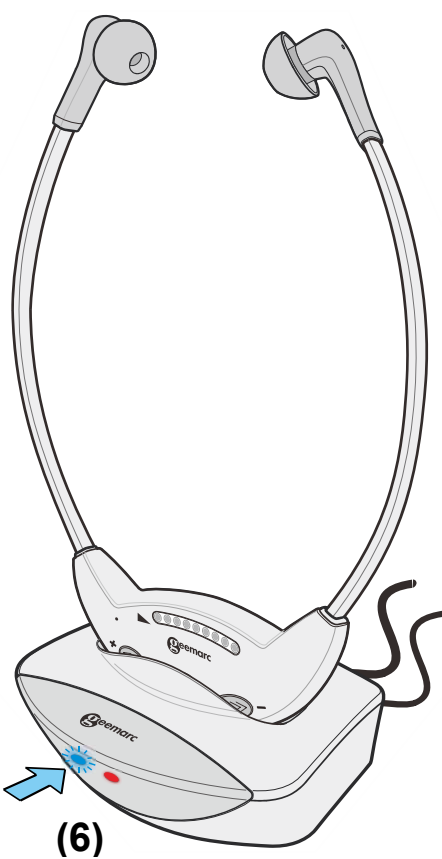
Steek het ene uiteinde van de optische kabel in de **OPTICAL** aansluiting aan de achterkant van het oplaadstation. Steek het andere uiteinde van deze kabel in de OPTICAL OUT of SPDIF-uitgang van uw televisie (of van een ander audioapparaat).

NB: De 3.5 mm audiokabel en de optische kabel kunnen niet tegelijkertijd worden aangesloten. Als u de ene gebruikt, moet u de andere achterwege laten.

4. Steek de wisselstroomadapter in het stopcontact.
5. Schuif de aan/uit-schakelaar aan de achterkant van het oplaadstation naar ON om uw CL7700 in stereogeluid te gebruiken of naar MONO om het in monogeluid te gebruiken.



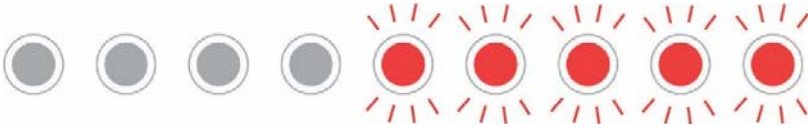
6. Een rode led zal gaan branden aan de voorkant van het oplaadstation om aan te geven dat het is ingeschakeld. Als een blauwe led begint te knipperen, betekent dit dat het apparaat in de Bluetooth-verbindingsmodus staat.
7. Rode leds gaan branden op de headset wanneer deze op het oplaadstation wordt geplaatst. Deze rode leds zullen knipperen om aan te geven dat de headset wordt opgeladen. Zodra de batterijen van de headset volledig zijn opgeladen, blijft de rode led branden. Als de rode leds knipperen wanneer de headset niet op het oplaadstation staat, betekent dit dat de batterijen bijna leeg zijn en moeten worden opgeladen.



DE CL7700 OPTI GEBRUIKEN

Uw CL7700 OPTI opladen

1. Wanneer de headset in het oplaadstation staat, wordt deze opgeladen (zorg ervoor dat het oplaadstation is ingeschakeld).
2. Leds op de headset zullen branden en elke knipperende rode led geeft het huidige batterijniveau aan. (knippert om de seconde) (bijv. als de rode led van niveau 5 **knippert**: de batterij wordt opgeladen en is voor 50% vol).



3. De headset gaat in verbindingstatus wanneer het is losgekoppeld van het oplaadstation.

Opladen Voltooid

Alle rode leds zullen branden wanneer de headset volledig is opgeladen.

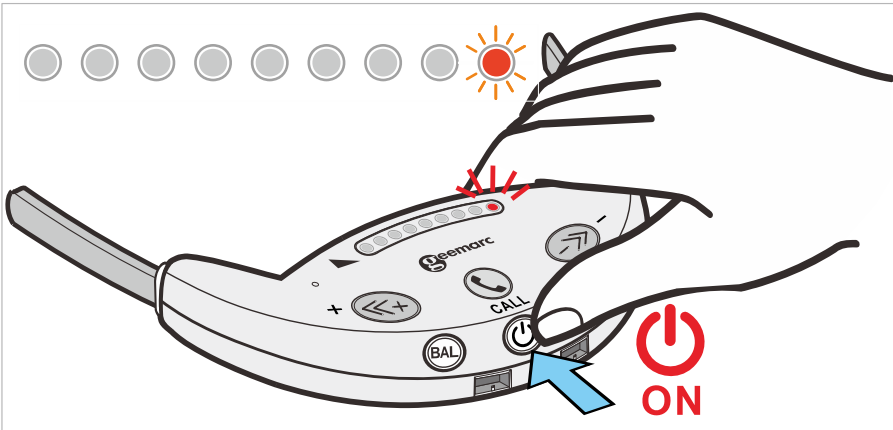


De headset gaat in verbindingstatus wanneer het is losgekoppeld van het oplaadstation.

De CL7700 OPTI inschakelen

Zodra de batterijen volledig zijn opgeladen, kan de headset uit het oplaadstation worden gehaald en worden gebruikt. Houd de aan/uit-toets van de headset 3 seconden ingedrukt totdat een rode led begint te knipperen op de rechter ->> toets. U zult eerst de spraakmelding "Power on" horen en vervolgens de spraakmelding "Connected" als de headset een apparaat vindt om verbinding mee te maken (bijvoorbeeld mobiele telefoon, oplaadstation of tv). Na ongeveer 10 seconden stopt de rode led met knipperen en blijft branden om aan te geven dat de CL7700 OPTI nu klaar is voor gebruik.

DE CL7700 OPTI GEBRUIKEN



Plaats de oordopjes in uw oren en zorg ervoor dat de televisie (of het ander audioapparaat waarmee u de CL7700 OPTI gebruikt) is ingeschakeld. Standaard staan de instellingen van de headset op de aanbevolen niveaus, voor verdere aanpassingen verwijzen wij u naar het gedeelte “Instellingen” van deze gebruikershandleiding.

Als de verbinding gemaakt is, ziet u 5 leds branden. Dit betekent dat het volumeniveau op de middelste stand is ingesteld.



Als er geen verbinding wordt gemaakt, zal de headset in stand-by modus staan.

De middelste led knippert



Als de headset 30 minuten inactief is, wordt de headset automatisch uitgeschakeld.



Na 30 seconden blijft één rode led branden om het huidige geselecteerde geluidsniveau aan te geven (bijv. als de vijfde rode led brand staat de headset op geluidsniveau 5).

INSTELLINGEN

Volume Instelling

U kunt het volume instellen met de toetsen <<+ en ->>. Met deze toetsen kunt u het volume verhogen of verlagen tot een niveau dat voor u geschikt is. De rode leds geven het volumeniveau weer, hoe meer leds branden, hoe hoger het volume is.



Dit betekent dat het volume op maximaal is ingesteld.



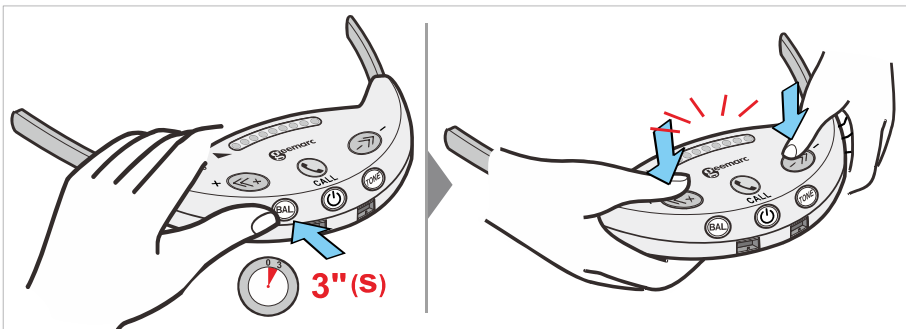
Dit betekent dat het geluid gedempt is. Als u bij het aanpassen van het volume een dubbele pieptoon hoort, betekent dit dat het volume op de middelste stand staat.



Eén pieptoon betekent dat het volume op de laagste of hoogste stand staat.

Balansinstelling

De balans kan worden aangepast door op de BAL-toets van de headset te drukken.



Nadat u deze knop 3 seconden ingedrukt hebt gehouden, gaat er een rode led branden om u de huidige balans te tonen.



Nu kunt u het volume aan één kant aanpassen. U verandert het volume aan de rechterkant iedere keer dat u op de **RECHTS / OMHOOG** ->> toets drukt en het volume aan de linkerkant iedere keer dat u op de **LINKS / OMLAAG** <<+ toets drukt.

Wanneer het maximum- en minimum volume zijn bereikt, piept de headset één keer. Wanneer het gemiddelde volume is bereikt, piept deze twee keer.

- Druk op de **RECHTS / OMHOOG**-toets om het balansniveau en het geluid naar de rechterkant te verplaatsen.

(1 x naar rechts) ○ ○ ○ ○ ● ● ○ ○ ○

(2 x naar rechts) ○ ○ ○ ○ ● ● ● ○ ○

(3 x naar rechts) ○ ○ ○ ○ ● ● ● ● ○

(4 x naar rechts) ○ ○ ○ ○ ● ● ● ● ●

- Druk op de **LINKS / OMLAAG**-toets om het balansniveau en het geluid naar de linkerkant te verplaatsen.

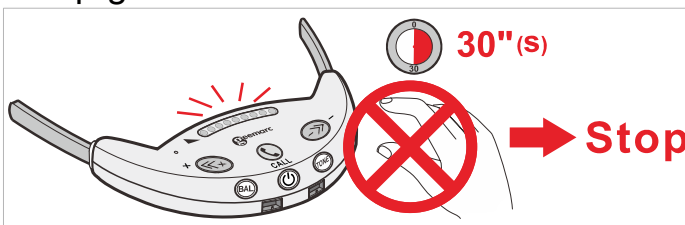
(1 x naar links) ○ ○ ○ ● ● ○ ○ ○ ○

(2 x naar links) ○ ○ ● ● ● ○ ○ ○ ○

(3 x naar links) ○ ● ● ● ● ○ ○ ○ ○

(4 x naar links) ● ● ● ● ● ○ ○ ○ ○

U verlaat de balansinstelling modus door de **BAL**-toets 3 seconden ingedrukt te houden. U verlaat deze modus automatisch als u na het openen ervan gedurende 30 seconden op geen enkele toets drukt.



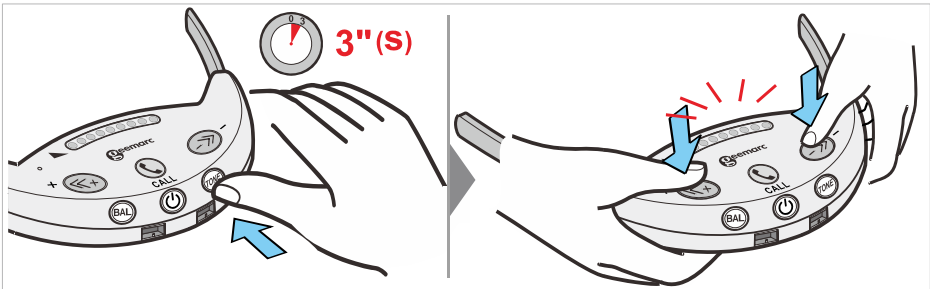
INSTELLINGEN

Tooninstelling

De toon kan worden aangepast door op de toonknop van de headset te drukken.

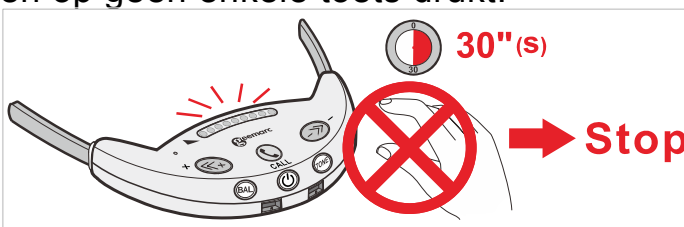
Nadat u deze knop 3 seconden ingedrukt hebt gehouden, gaat er een rode led branden om u de huidige toon weer te geven.

U kunt vervolgens op de knoppen <<+ en ->> op de headset drukken om te schakelen tussen de 5 beschikbare tonen. Wanneer u toon 1 of 5 hebt bereikt, piept de headset één keer. Als u toon 3 hebt bereikt, piept deze twee keer.



| | | | | | | | | | | | | | | |
|---------|---|---|---|---|---|---|---|---|---|---|---|---|---|---|
| Tone 1: | ● | ● | ● | ● | ● | ● | ● | ● | ● | ● | ● | ● | ● | ● |
| Tone 2: | ● | ● | ● | ● | ● | ● | ● | ● | ● | ● | ● | ● | ● | ● |
| Tone 3: | ● | ● | ● | ● | ● | ● | ● | ● | ● | ● | ● | ● | ● | ● |
| Tone 4: | ● | ● | ● | ● | ● | ● | ● | ● | ● | ● | ● | ● | ● | ● |
| Tone 5: | ● | ● | ● | ● | ● | ● | ● | ● | ● | ● | ● | ● | ● | ● |

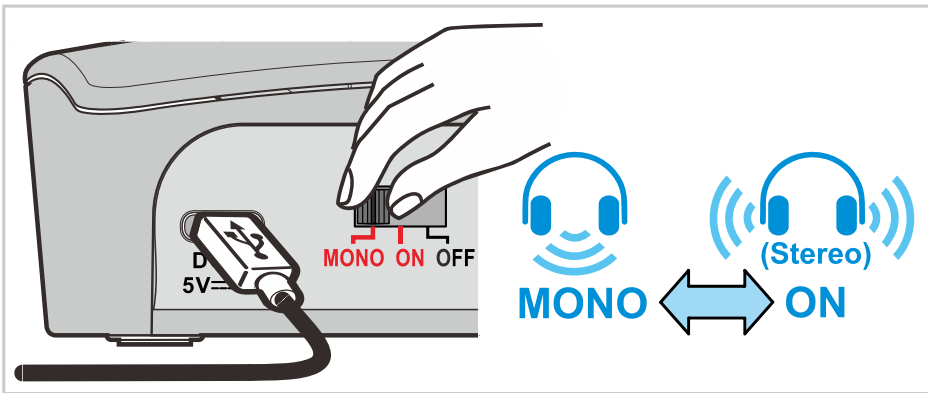
U verlaat de tooninstelling modus door de TOON-toets 3 seconden ingedrukt te houden. U verlaat deze modus automatisch als u na het openen ervan gedurende 30 seconden op geen enkele toets drukt.



Stereo / Mono Instelling

U kunt schakelen tussen stereo en mono door de aan/uit-schakelaar aan de achterkant van het oplaadstation in de gewenste stand te zetten (**MONO / AAN / UIT**).

Schuif de aan/uit-schakelaar naar **ON** om uw CL7700 OPTI in stereogeluid te gebruiken of naar **MONO** om het in monogeluid te gebruiken.

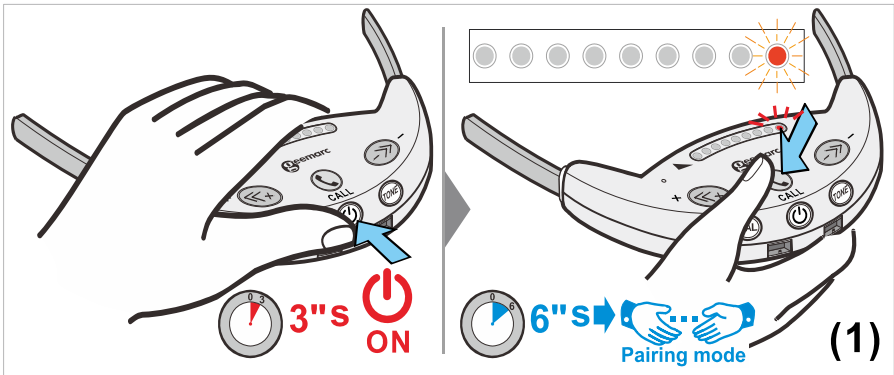


KOPPELEN

Koppelen voor Bellen

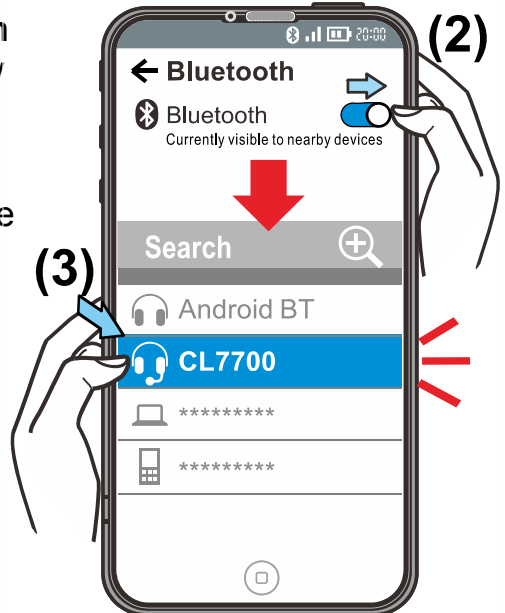
U kunt de headset via Bluetooth koppelen met een smartphone. Daartoe volgt u de volgende stappen:

- 1) Schakel de headset in door de aan/uit-knop 3 seconden ingedrukt te houden en ga vervolgens naar de koppelingsmodus door de **CALL**-toets 6 seconden ingedrukt te houden. Een rode led boven de ->> toets zal snel knipperen.



- 2) Zorg ervoor dat de **Bluetooth** modus is ingeschakeld op uw smartphone en start het scannen naar het apparaat.

- 3) Verbind uw smartphone met de headset, de Bluetooth-naam van de headset is "**CL7700**".



- 4) **Om een inkomende oproep te beantwoorden, drukt u op de CALL-toets van de headset. Om het gesprek te beëindigen, drukt u nogmaals op de CALL-toets. Om een oproep te weigeren, houdt u de CALL-toets 3 seconden ingedrukt.** De headset kan tegelijkertijd verbinding maken met één mobiele telefoon en het oplaadstation. Als de headset is aangesloten op het oplaadstation en uw smartphone, kan de headset slechts één audiobron tegelijk afspelen. Als u bijvoorbeeld met uw headset naar een tv-programma kijkt en uw smartphone gaat plotseling over, stopt de headset met het afspelen van het tv-geluid, zodat u alleen het telefoongesprek hoort. Wanneer u het gesprek beëindigt, schakelt het terug zodat u weer het tv-geluid kunt horen.

Deze functie wordt ook toegepast wanneer u naar muziek luistert op uw smartphone. Het bovengenoemde voorbeeld gaat ervan uit dat de headset verbonden is met uw smartphone en het oplaadstation. Het oplaadstation is verbonden met de tv via de audio-ingang.

Als u met de headset muziek op uw smartphone wilt luisteren terwijl u naar een tv-programma aan het kijken bent met de headset, zal de headset de muziek niet afspelen. U zult tweemaal op de CALL-toets moeten drukken om te wisselen van het tv-geluid naar de smartphone.

Om weer terug te wisselen naar het tv-geluid, drukt u nogmaals twee keer op de CALL-toets.

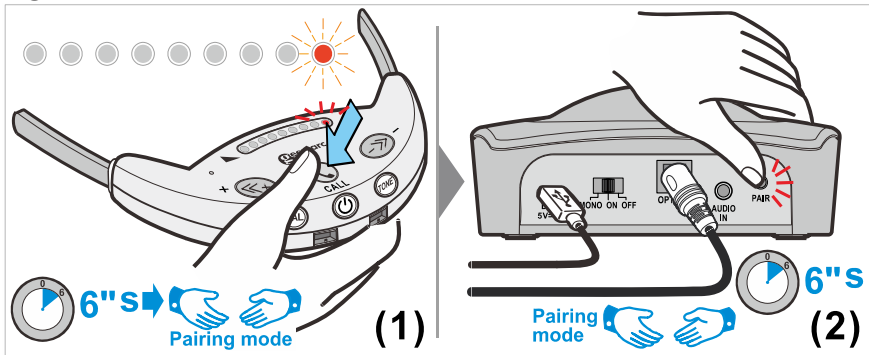
Nadat u de CL7700 met uw mobiele telefoon hebt gekoppeld, plaatst u de headset op het oplaadstation en wacht u een paar seconden totdat deze automatisch verbinding maakt met het oplaadstation.

KOPPELEN

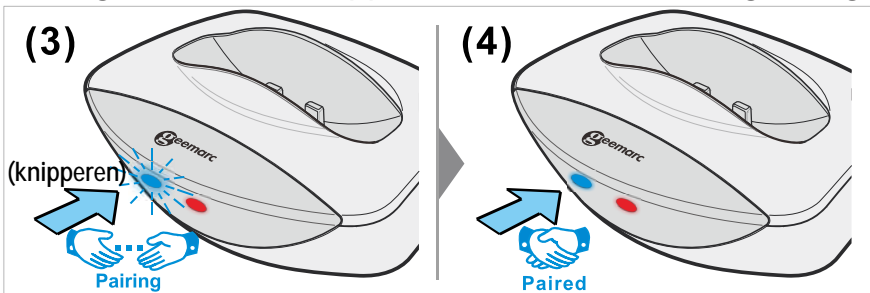
Het oplaadstation koppelen

Uw headset is in de fabriek al gekoppeld aan het oplaadstation zodat deze elkaar automatisch herkennen wanneer ze voor de eerste keer worden ingeschakeld. Als uw headset en het oplaadstation om welke reden dan ook niet meer aan elkaar zijn gekoppeld, kunt u deze zeer eenvoudig weer met elkaar koppelen. Dit doet u als volgt:

- 1) Houd de **CALL**-toets 6 seconden ingedrukt om de koppelingsmodus te starten. Een rode led boven de ->> toets op de headset zal snel knipperen.
- 2) Houd de **PAIR**-toets op het oplaadstation 6 seconden ingedrukt.



- 3) Een blauwe led zal snel knipperen op het oplaadstation om aan te geven dat het oplaadstation zich in de koppelingsmodus bevindt.
- 4) De blauwe led zal blijven branden op het oplaadstation om aan te geven dat het koppelen met de headset is geslaagd.





De CL7700 OPTI werkt in Eco Modus. Dit betekent dat de uitstoot met 90% wordt verminderd.

Als het geluid van het apparaat waarmee de CL7700 OPTI is gekoppeld langer dan 5 minuten heel laag of gedempt is, gaat de headset automatisch naar stand-by modus.

De headset zal automatisch uitschakelen als het voor langer dan 30 minuten geen verbinding maakt met een audioapparaat of als deze weer op het oplaadstation wordt geplaatst. Om het weer in te schakelen, moet u de headset uit het oplaadstation nemen of de **AAN/UIT** toets van de headset ingedrukt houden.

PROBLEEMOPLOSSING

U hoort geen geluid

- Zorg ervoor dat de wisselstroomadapter goed is aangesloten op het lichtnet en dat de USB type-C aansluiting correct is aangesloten op de **DC IN 5V**-aansluiting aan de achterkant van het oplaadstation.
- Zorg ervoor dat het oplaadstation is ingeschakeld of in monostand staat. De rode led aan de voorkant moet branden.
- Zorg ervoor dat de headset is opgeladen en ingeschakeld. U zult een rode led zien branden.
- De batterij van de headset is mogelijk bijna leeg. Plaats de headset terug op het oplaadstation om de batterijen op te laden. De rode led van de headset moet gaan branden en aan blijven.
- Zorg ervoor dat het audioapparaat waarmee u de CL7700 gebruikt, is ingeschakeld en dat het een programma afspeelt of uitzendt dat geluid heeft.
- Het volume van de headset is te laag ingesteld. Zet het volume op een geschikt niveau.
- Het is mogelijk dat het geluid van uw audioapparaat te zacht is. Verhoog het volume van uw audiobron (televisie, stereo, computer...).
- Het aangesloten audio-/videoapparaat (bijvoorbeeld dvd-, mp3- of mp4-speler) staat mogelijk niet in de afspeelmodus. Start het afspelen op het apparaat.

Distortion

- Controleer nogmaals of uw mobiele telefoon via Bluetooth is verbonden met de CL7700.
- Controleer of Bluetooth is geactiveerd op uw mobiele telefoon.

Het geluid is vervormd

- Start het koppelingsproces tussen de headset en het oplaadstation opnieuw.
- De batterij van de headset is mogelijk bijna leeg. Plaats de headset terug op het oplaadstation om de batterijen op te laden. De rode led van de headset moet gaan branden en aan blijven.
- Zorg ervoor dat het volume van uw headset niet te hoog is.
- De headset is mogelijk te ver verwijderd van het oplaadstation, plaats deze dichterbij.
- Het is mogelijk dat het geluid van uw audioapparaat te hard is. Verlaag het volume van de geluidsbron. (televisie, stereo, computer...).

ALGEMENE INFORMATIE

Algemeen

Om het beste uit dit product te halen en het veilig te gebruiken, dient u eerst deze instructies grondig door te lezen en op een veilige plaats te bewaren voor toekomstig gebruik.

Dit product kan een heel luid ontvangstvolume hebben. Let op wie u toestaat dit product te gebruiken. Blootstelling aan te hoge geluidsniveaus kan gehoorverlies veroorzaken.

Het apparaat is bedoeld om te werken met een 100-240V AC-50/60Hz voeding, geclassificeerd als 'gevaarlijke spanning' volgens de EN62368-1 veiligheidsnorm.

Om het apparaat uit te schakelen, schuift u de schakelaar UIT / AAN / MONO aan de achterkant van het oplaadstation naar UIT.

Zorg er bij het instellen van het apparaat voor dat de netadapter gemakkelijk toegankelijk is.

Open het apparaat niet. Neem contact op met de klantenservice van Geemarc als reparaties nodig zijn.

NB: Apparaten die sterke elektrische of magnetische velden opwekken, zoals magnetrons en mobiele telefoons, kunnen storingen veroorzaken.

Schoonmaken

Reinig de CL7700 OPTI met een zachte doek en gebruik nooit poets- of reinigingsmiddelen, aangezien deze de elektrische bestanddelen in het apparaat kunnen beschadigen.

Omgeving

Stel het apparaat niet bloot aan direct zonlicht of andere warmtebronnen. Zorg er altijd voor dat er een vrije luchtstroom is in de ruimte waar uw CL7700 OPTI zich bevindt. Giet geen water op het apparaat en laat het niet achter in een vochtige omgeving zoals een badkamer. Stel het apparaat niet bloot aan vuur of andere gevaarlijke omstandigheden.

Waarschuwingen m.b.t. de batterijen

Probeer de batterijen niet te demonteren.

Stel de batterijen niet bloot aan vuur.

Slik de batterijen niet in.

Houd de batterijen uit de buurt van kinderen.

Let bij het plaatsen van de batterijen op de juiste polariteit. Voorkom kortsluiting van de voedingsklemmen.

Lege batterijen moeten uit het apparaat verwijderd worden.

Gebruik geen ander type batterij of niet-oplaadbare batterijen om de oplaadbare batterijen die bij het product zijn geleverd te vervangen.

Schakel de headset uit wanneer deze niet in gebruik is of wordt opgeladen om beschadiging van de batterijen te voorkomen.

De batterijen moeten volledig zijn opgeladen wanneer u ze voor de eerste keer gebruikt.

Werp gebruikte batterijen weg volgens de voorschriften.

TECHNISCHE SPECIFICATIES

Kenmerken

- Hoge versterking die kan worden aangepast met de toetsen op de headset.
- Leds om het volumeniveau weer te geven.
- Links / rechts balansregeling.
- Ruisonderdrukking van de omgeving tijdens telefoongesprekken.
- Oplaadbare batterij in de headset.
- 8uur continu gebruik met geluidsvolume op gemiddeld niveau.
- Oplaadstation (volledig opgeladen in ongeveer 1 uur en 20 minuten).
- Gebruiksvriendelijk.
- Equalizer toonregeling.
- Verbinding met andere Bluetooth apparaten.

Electrische Specificaties van de Headset:

| | |
|-------------------------------------|---------------------|
| Bluetooth Versie | : Bluetooth 5.2 |
| Frequentiebereik | : 2.402 ~ 2.480 GHz |
| Uitgangsvermogen | : 10 dBm |
| Gevoeligheid ontvangst | : -80 dBm |
| Batterij Capaciteit | : 220 mAh |
| Geluidsniveau in de middelste stand | : 109 dB |
| Laadspanning | : 5 V |
| Aantal leds | : 9 |
| Headset Bluetooth Naam | : CL7700 |

TECHNISCHE SPECIFICATIES

Electrische Specificaties van het Laadstation:

| | |
|------------------------------|---------------------------------|
| Bluetooth Versie | : Bluetooth 5.2 |
| Frequentiebereik | : 2.402 ~ 2.480 GHz |
| Uitgangsvermogen | : 8 dBm |
| Audio Input | : Optisch, 3.5 mm Audio In |
| Gelijkstroom (DC) input | : USB Type-C |
| Uitgangsspanning bij opladen | : 5 V / 0.250 A max |
| Aantal leds | : 2 |
| Aantal schakelaars | : 1 |
| Zendstation Bluetooth Naam | : CL7700_CHARGER (Verborgen) |

GUARANTIE

Vanaf het moment dat u uw Geemarc product CL7700 OPTI heeft gekocht, garandeert Geemarc het voor 2 jaar. Tijdens deze periode zijn alle reparaties of vervangingen (aan ons de keuze) gratis. Mocht u problemen ondervinden, neem dan contact op met onze Helplijn of ga naar onze website op **www.geemarc.com**. Ongelukken, verwaarlozing of breuk aan welk onderdeel dan ook worden niet door de garantie gedekt. Er mag niet geknoeid worden met het product of uit elkaar gehaald worden door iemand die niet een erkende Geemarc vertegenwoordiger is. De Geemarc garantie beperkt op geen enkele manier uw wettelijke rechten.

Belangrijk : UW ONTVANGSTBEWIJS IS ONDERDEEL VAN UW GARANTIE EN MOET BEWAARD EN GETOOND WORDEN VOOR HET GEVAL DAT U GARANTIE CLAIMT.

NB: De garantie is alleen maar geldig in het Nederland.

CE VERKLARING

Hierbij verklaart Geemarc dat dit CL7700 OPTI voldoet aan de essentiële vereisten en andere relevante condities van de radioapparatuur Richtlijn 2014/53/UE betreffende.

De nakomingsverklaring kan ingezien worden op www.geemarc.com



Om mogelijke gehoorschade te voorkomen, luister NIET op hoge volumenniveaus gedurende lange perioden.

RICHTLIJNEN VOOR RECYCLEN

Informatie over afvalverwerking

Verwijdering van oude elektrische en elektronische apparatuur (van toepassing in de Europese Unie en andere Europese landen met gescheiden inzamelingssystemen).

De symbolen op het product en de verpakking geven aan dat dit product niet als huishoudelijk afval behandeld mag worden. In plaats daarvan moet het ingeleverd worden bij de verzamelpunten voor het recyclen van elektrische en elektronische apparaten.

Door ervoor te zorgen dat dit product op de juiste manier wordt weggegooid, helpt u potentiële negatieve gevolgen voor het milieu en de gezondheid van mensen, die veroorzaakt kunnen worden door onjuiste afvalverwerking van dit product, te voorkomen.

Voor gedetailleerde informatie over het recyclen van dit product neemt u contact op met de plaatselijke autoriteiten, de vuilophaaldienst of de winkel waar u het product gekocht heeft.



Voor productondersteuning en hulp gaat u naar onze website op www.geemarc.com

E-mail: help@geemarc.com

Telephone: **01707 387602**

Parc de l'Etoile, 2 Rue Galilée, 59760 Grande-Synthe,
Frankrijk.

Dit product is in China gemaakt voor Geemarc Telecom.



UGCL7700 OPTI_NL_V0.1



Parc de l'étoile, 2 rue Galilée,
59760 Grande-Synthe,
France
www.geemarc.com