

Enceinte TV portable

avec
Renforcement
de la voix



GUIDE D'UTILISATION

!!! Veuillez consulter notre site web : www.geemarc.com pour obtenir un guide d'utilisation à jour, dans la mesure où des mises à jour et des modifications importantes peuvent être effectuées !!!

Consignes de sécurité importantes

Température normale de fonctionnement du produit (par exemple 0°C~40°C).

Utiliser uniquement les adaptateurs et la batterie indiqués ci-dessous.

⚠ Informations sur l'adaptateur secteur: sortie: 5V CC 2A, 10W. Model VTPL : VT07EEU05200 (UE), VT07EUK05200 (GB).

⚠ Batterie rechargeable : Puissance élevée, Modèle : INR21700-5000. 3.6V, 5000mAh Li-ion, 18Wh.

Remarque sur les batteries rechargeables au lithium-ion

Cet appareil utilise une batterie rechargeable au lithium-ion. Une mauvaise utilisation ou une utilisation inappropriée peut endommager la batterie! Il existe un risque d'explosion, d'incendie ou de dégagement de chaleur, de fumée ou de gaz dans des situations extrêmes.

- Les batteries rechargeables ne doivent pas être exposées à une chaleur excessive (soleil, feu, etc.)
- Ne pas toucher la batterie à mains nues si elle fuit ou a été endommagée. Les fuites de liquide peuvent provoquer des irritations de la peau et d'autres blessures.
- Si vous n'utilisez pas l'appareil pendant une période prolongée, rechargez-le tous les six mois pour maintenir la batterie rechargeable intégrée en bon état.
- Ne pas retirer pas la batterie chargée de l'appareil. Ne pas court-circuiter, démonter ou déformer l'appareil.
- Si l'appareil est manifestement défectueux, ne pas recharger la batterie. Interrompre le processus de chargement si l'appareil devient excessivement chaud.
- Respecter les instructions relatives à la garantie et à l'élimination de l'appareil.

Retrait et mise au rebut en toute sécurité de la batterie rechargeable de l'enceinte TV

Cet appareil utilise une batterie lithium-ion qui doit être déconnectée du produit obsolète afin de garantir un recyclage correct des matériaux.

Geemarc
Hear the Difference
SONARYA

Avertissement: ne retirer la batterie rechargeable que pour la mise au rebut de l'appareil. Avant de retirer la batterie, assurez-vous qu'elle est complètement déchargée. Nous vous conseillons de faire appel à un électricien qualifié pour retirer la batterie.

- Un tournevis Phillips et un tournevis plat sont nécessaires pour retirer la batterie rechargeable. Respecter les procédures de sécurité élémentaires lors de l'exécution des étapes énumérées ci-dessous.

- Protégez vos yeux, vos mains et vos doigts ainsi que la surface sur laquelle vous travaillez. Faire attention aux pièces cassées ou projetées lors du retrait de la batterie - risque de blessure.

- Porter des lunettes de protection.

1. Pour décharger complètement la batterie, retirer l'enceinte TV de la base. Allumer l'enceinte TV et la laisser fonctionner jusqu'à ce qu'elle entre en mode veille. Répéter ce processus jusqu'à ce que la remise en marche de l'enceinte TV ne soit plus possible.

2. Avec un tournevis à tête plate, retirer les 4 caoutchoucs situés sur le dessous de l'enceinte en poussant le tournevis entre le pied en caoutchouc et le plastique.

3. Dévisser les huit vis du compartiment de la batterie à l'aide d'un tournevis. Ensuite, pousser le tournevis en l'éloignant du boîtier pour détacher le couvercle de l'enceinte. Vous devrez peut-être répéter cette opération sur plusieurs côtés pour détacher le couvercle.

4. Déconnecter le connecteur batterie de la carte électronique.

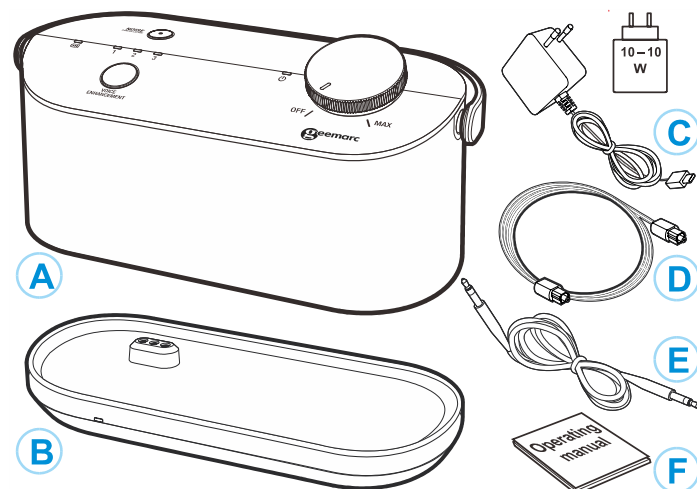
5. Retirer avec précaution la batterie du logement en la tirant par le câble de branchement.

6. La batterie rechargeable et le reste du produit peuvent maintenant être mis au rebut et recyclés de manière appropriée.

Élimination des batteries jetables et rechargeables usagées

Veillez à ce que la batterie jetable et rechargeable soit correctement éliminée. Mettez le produit au rebut en le déposant dans un site de collecte approprié en vue d'un recyclage.

Contenu du carton



A. Enceinte TV (**Remarque:** vous pouvez enregistrer jusqu'à 3 enceintes TV sur la base.)

B. Base (station d'émission / station de charge)

C. Adaptateur secteur USB type C

D. Câble optique audio (Toslink 48 kHz 16 bit PCM)

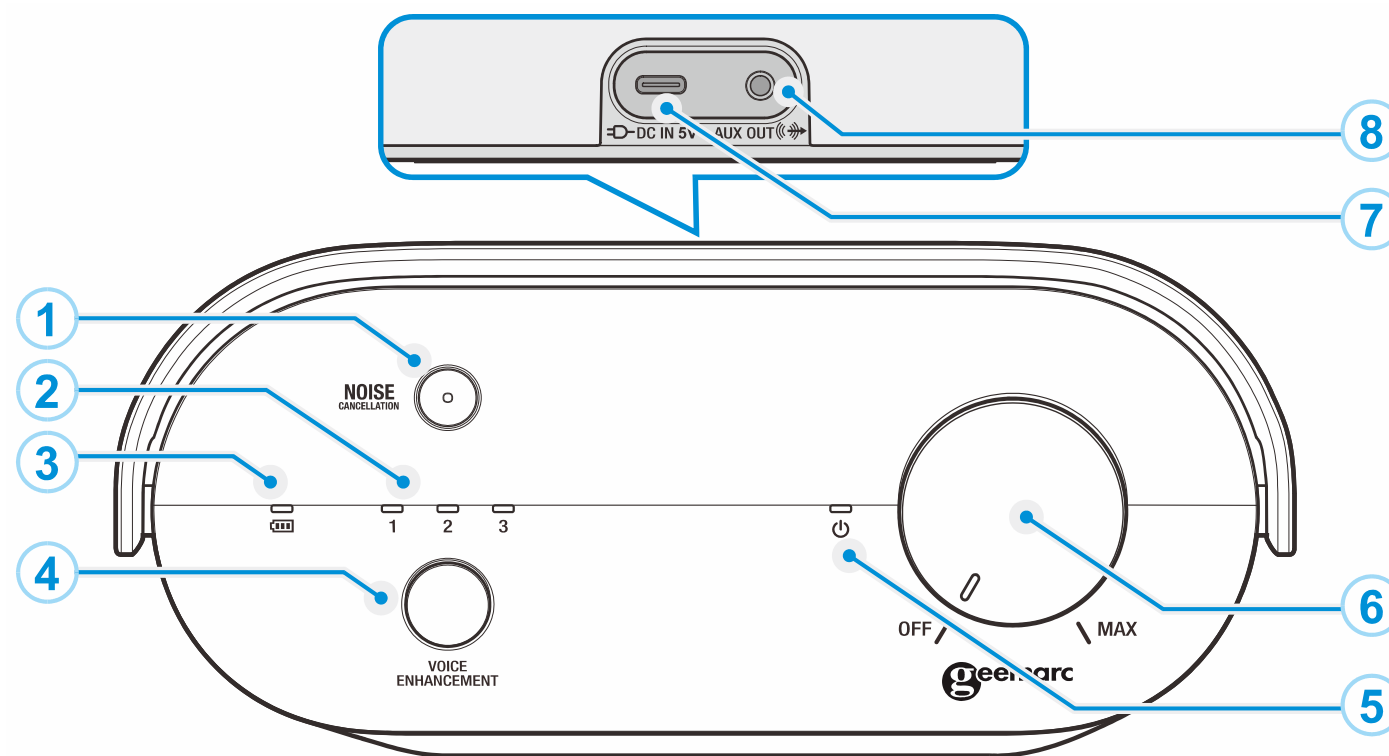
E. Câble audio 3,5 mm / 3.5mm

F. Guide d'utilisation

Présentation - Enceinte TV et base

Présentation de l'enceinte TV

- Touche « Noise cancellation » ANTI-BRUIT** avec voyant
 - Appuyer sur cette touche pour réduire les bruits de fond. Le voyant bleu s'allume.
 - Ré appuyer sur cette touche pour l'éteindre. Le voyant s'éteint.
 - Appuyer sur la touche pendant 5 secondes pour coupler l'enceinte TV à sa base.



2. 1 / 2 / 3 (Voyant de renforcement vocal)

- Allumé, lorsque le niveau de renforcement vocal 1, 2 ou 3 est sélectionné.

3. (Voyant du niveau de batterie)

- **Orange** lorsque la batterie est en cours de chargement.
- **Vert**, lorsque la batterie est entièrement chargée.
- **Rouge** lorsque le niveau de la batterie est faible et qu'elle doit être rechargée.
- **Éteint** lorsque la batterie est vide ou lorsque l'enceinte TV n'est pas raccordée à l'alimentation électrique.

4. Touche « **Voice Enhancement** » **RENFORCEMENT VOCAL**

- Appuyez sur cette touche pour basculer entre les 3 niveaux de renforcement vocal ou pour le désactiver.

5. (Voyant d'alimentation et de raccordement)

- Allumé lorsque l'enceinte TV est sous tension.
- Clignote rapidement en vert lors du couplage avec la base.
- Clignote lentement en vert lorsqu'il est hors de portée de la base.

6. Bouton **ARRÊT / MAX** (bouton Marche / Arrêt / Volume)

- Tourner le bouton vers la droite pour allumer l'enceinte TV et pour augmenter le volume de l'enceinte TV.
- Tourner le bouton vers la gauche pour baisser le volume ou éteindre l'enceinte TV.

7. **Entrée CC** (prise d'alimentation USB-C)

- Branchement à l'alimentation à l'aide du câble USB-C fourni.

8. **Sortie AUX** (Prise de sortie audio 3,5 mm)

- Permet de raccorder un casque d'écoute.

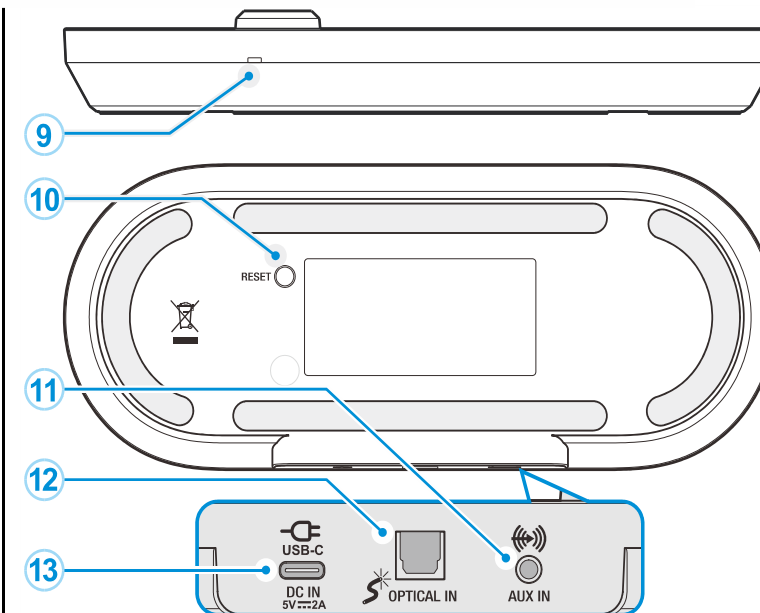
Présentation de la base

9. **Voyant d'alimentation et de raccordement**

- Blanc constant lorsque la base est couplée à l'enceinte TV.
- Clignote rapidement en blanc lors du couplage.
- Clignote lentement en blanc lorsque l'enceinte TV n'est pas couplée à la base.
- Réduit la luminosité lorsque la base est en mode d'économie d'énergie.

10. Touche **RÉINITIALISATION**

- Réinitialisation des paramètres par défaut de l'enceinte TV.



11. **Entrée AUX** (Prise d'entrée audio 3,5 mm)

- Brancher le câble audio fourni sur l'entrée AUX IN de la base et sur la sortie audio 3,5 mm de votre téléviseur.

12. **ENTRÉE OPTIQUE**

- Brancher le câble audio fourni sur l'entrée OPTICAL IN de la base et sur la sortie Toslink ou Optical de votre téléviseur.

13. **Entrée CC** (prise d'alimentation USB-C)

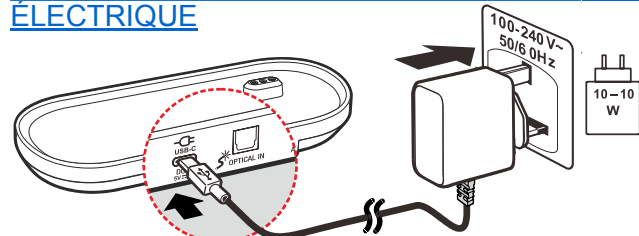
- Brancher l'adaptateur secteur à l'aide du câble USB-C à la base.

Installation et chargement de la batterie

Placer la base sur une surface plane et stable près du téléviseur. Charger complètement l'enceinte TV avant de l'utiliser pour la première fois.

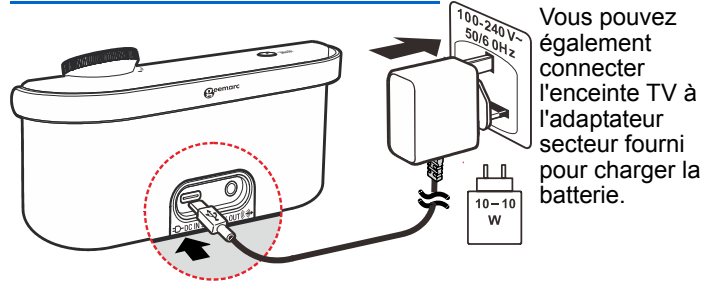
REMARQUE : la batterie est complètement chargée après 4 heures de charge continue.

BRANCHEMENT DE LA BASE À L'ALIMENTATION ÉLECTRIQUE



1. Raccorder le câble de charge USB-C fourni à la prise secteur et à la prise **DC-IN** de la base. Brancher l'adaptateur secteur dans une prise de courant activée située à proximité.
2. Placer l'enceinte TV sur la base pour charger la batterie.

BRANCHEMENT DE L'ENCEINTE TV SUR L'ALIMENTATION ÉLECTRIQUE



Vous pouvez également connecter l'enceinte TV à l'adaptateur secteur fourni pour charger la batterie.

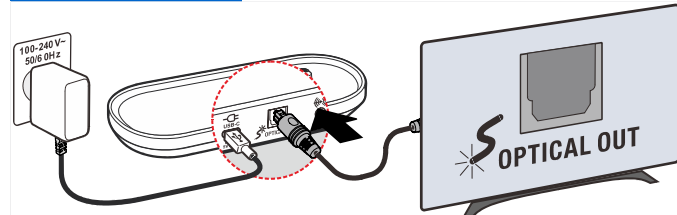
VOYANT DU NIVEAU DE BATTERIE

	Orange	Chargement en cours
	Vert	Entièrement chargé
	Rouge	Batterie faible (moins de 20 %)

Installation

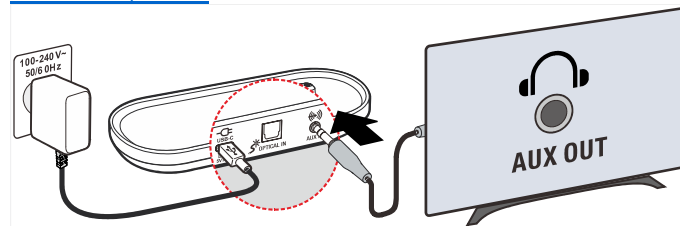
L'enceinte TV SONARYA est dotée d'un système antibruit qui permet de réduire les bruits de fond ambiants des programmes TV et d'un système de renforcement vocal qui améliore la clarté de la parole. Il existe deux moyens de raccorder l'enceinte à votre téléviseur : le câble optique audio et le câble audio de 3,5 mm.

RACCORDEMENT AU TÉLÉVISEUR AVEC UN CÂBLE OPTIQUE AUDIO



1. Retirer avec précaution les protections à chaque extrémité du câble OPTIQUE audio.
2. Brancher une extrémité du câble dans la base et l'autre sur la SORTIE OPTIQUE de votre téléviseur. Brancher correctement les connecteurs jusqu'à ce qu'ils soient bien enclenchés.
3. Modifier le réglage audio numérique de votre téléviseur sur la sortie PCM. Si l'audio n'est pas réglé sur PCM, il se peut que vous n'entendiez aucun son. Pour savoir comment régler la sortie audio numérique sur PCM, reportez-vous au guide d'utilisation de votre téléviseur.

RACCORDEMENT AU TÉLÉVISEUR AVEC UN CÂBLE AUDIO 3,5 MM



5

Brancher une extrémité du câble audio 3,5 mm sur l'entrée AUX IN de la base et l'autre sur la sortie audio de votre téléviseur (AUX OUT ou prise casque). Brancher correctement le connecteur.

Remarque : reportez-vous au guide d'utilisation de votre téléviseur pour plus d'informations sur le raccordement de la sortie audio et sur les modifications à apporter aux paramètres audio du téléviseur.

ÉCOUTE AU CASQUE



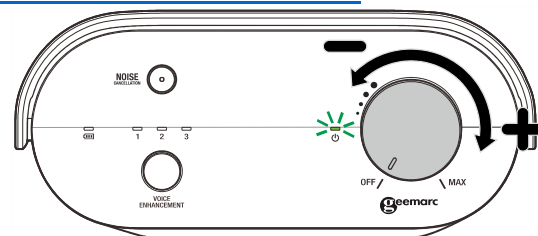
⚠ SÉCURITÉ AUDITIVE :

- Avant d'utiliser un casque, diminuer le volume de l'enceinte du téléviseur pour protéger l'ouïe d'un son soudain et trop fort.
- Les émissions sonores intenses peuvent endommager l'ouïe. Si le volume de l'enceinte est trop élevé, réglez-le à un niveau inférieur.

Fonctionnement

ÉCOUTER L'AUDIO DU TÉLÉVISEUR

Retirer l'enceinte TV de la base avant de la mettre en marche.



- Pour allumer l'enceinte TV, tourner le bouton Marche / Arrêt / Volume vers la droite à partir de la position **ARRÊT** jusqu'à ce que vous entendiez un déclic. Le voyant s'allume.
- Pour mettre à l'arrêt l'enceinte TV, tournez le bouton Marche / Arrêt / Volume vers la gauche en direction de la position **ARRÊT** jusqu'à ce que vous entendiez un déclic. Le voyant s'éteint.

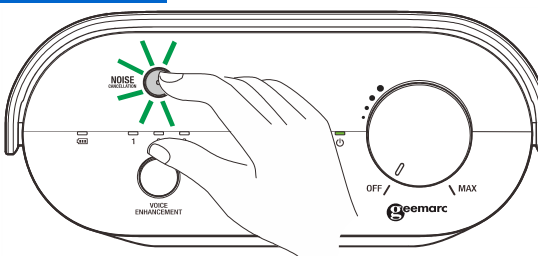
VOLUME

Pour augmenter le volume, tournez le bouton Marche / Arrêt / Volume vers la droite. Pour réduire le volume, tournez-le vers la gauche.

- La position **MAX** correspond au réglage du volume le plus élevé.

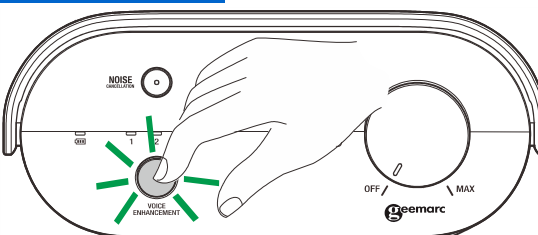
SUPPRESSION DU BRUIT

Appuyez sur la touche **NOISE CANCELLATION** pour réduire le bruit de fond des programmes télévisés.



RENFORCEMENT DE LA VOIX

Vous pouvez choisir parmi 3 niveaux de renforcement de la voix pour améliorer la clarté de la parole dans les programmes télévisés.



- Appuyez sur la touche **VOICE ENHANCEMENT** pour passer d'un niveau à l'autre ou pour le désactiver. Le voyant 1, 2 ou 3 s'allume lorsqu'il est sélectionné.

6

ASTUCE : nous vous recommandons d'échantillonner chaque niveau et de choisir le plus limpide.

REMARQUE : l'enceinte TV convient aux personnes souffrant d'une perte auditive légère à moyenne. La qualité générale du son peut changer lorsque la fonction de renforcement de la voix est activée.

Couplage/réinitialisation

Dissocier toutes les enceintes TV

Vous pouvez réinitialiser les enceintes TV en cas de comportement anormal, par exemple en cas d'absence totale de son. Toutes les enceintes TV enregistrées à la base seront supprimées.

1. Vérifier que la base est débranchée du secteur.
2. Tout en **appuyant** sur la touche de **REINITIALISATION** de la base et en la **maintenant enfoncée**, rebrancher la base au secteur.
 - Le voyant d'alimentation et de connexion s'allume et clignote lentement.
3. Après environ 10 secondes, lorsque le voyant d'alimentation et de connexion clignote rapidement, relâchez la touche de **REINITIALISATION**.
4. Après 10 secondes, réinitialiser la base.
 - Le voyant d'alimentation et de connexion s'allume et commence à clignoter lentement lorsque toutes les enceintes TV sont correctement supprimées de la base.

Réinitialisation de l'enceinte TV

- Si l'enceinte TV n'est pas enregistrée à la base, appuyez sur la touche **NOISE CANCELLATION** pendant 5 secondes jusqu'à ce que le voyant de l'enceinte TV s'éteigne. Après quelques secondes, tous les voyants (1-2-3 et Marche/Arrêt) se mettent à clignoter.

Coupler une enceinte TV à la base

Votre enceinte TV est déjà couplée à la base. Si vous avez dissocié l'enceinte TV ou si vous avez acheté une autre enceinte TV, coupez-la à la base comme indiqué ci-dessous.

Vous pouvez coupler jusqu'à 3 enceintes TV à la base.

Allumer et placer l'enceinte TV sur la base pour la coupler à la base.

- Lors du couplage, le voyant de l'enceinte TV clignote rapidement en vert.
- Lorsque l'appareil est couplé, un bip est émis et les deux voyants ainsi que le **voyant d'alimentation et de connexion** sur l'enceinte TV restent allumés en permanence.

Dépannage

Si vous rencontrez des difficultés liées à votre enceinte TV, suivez les conseils ci-dessous.

L'enceinte TV n'émet pas de son.

- Le niveau de la batterie est peut-être faible. Recharger complètement la batterie.
- Assurez-vous que le câble audio de 3,5 mm ou le câble optique est bien connecté à la base et au téléviseur.
- Vérifiez que l'enceinte TV est couplée à la base. Si nécessaire, réinitialisez l'enceinte TV en suivant les étapes de la section « RÉINITIALISATION DE L'ENCEINTE TV. »
- L'enceinte TV est peut-être trop éloignée de la base (hors de portée). Rapprochez l'enceinte TV de la base.

Le son du téléviseur est souvent défaillant.

- Les appareils tels que les smartphones, le Wi-Fi et les fours à micro-ondes peuvent provoquer des interférences avec votre enceinte TV. Essayez de placer l'enceinte TV aussi loin que possible de ces appareils.

Des interférences se produisent lors de l'écoute de programmes audio télévisés.

- Le câble audio de 3,5 mm n'est peut-être pas correctement branché. Reconnecter le câble audio au téléviseur et à la base.

Entretien général du produit

Pour préserver le bon fonctionnement et l'esthétique de votre enceinte TV, suivez les conseils suivants :

- Évitez de la placer à proximité d'appareils de chauffage et d'appareils générant des bruits électriques (par exemple, des moteurs ou des lampes fluorescentes).
- Ne pas l'exposer à la lumière directe du soleil ou à l'humidité.
- Éviter de faire tomber le produit ou de le traiter avec brutalité.
- Nettoyer avec un chiffon doux.
- Ne pas utiliser de produit de nettoyage puissant ou de poudre abrasive, car cela pourrait endommager la finition.
- Conserver l'emballage d'origine pour une éventuelle réexpédition ultérieure.

Caractéristiques techniques

Contrôle de fréquence	Synthétiseur PLL à cristaux
Fréquence d'émission	1,88 GHz à 1,9 GHz
Canaux	10
Portée nominale	La plage de fonctionnement réelle peut varier en fonction des conditions environnementales au moment de l'utilisation.
Alimentation électrique	Batterie Li-ion rechargeable de 3,7 V. Entrée 100-240V CA 50/60Hz Sortie 5V CC 2.0A, 10.0W
Puissance RF	< 250 mW
Consommation électrique	Consommation électrique de la base : Mode arrêt: <1,5 W / Mode veille réseau: <2 W

Garantie

Votre produit Geemarc Sonarya est garanti pendant 2 ans, suivant la date d'achat. Au cours de cette période, toutes les réparations ou tous les remplacements (à notre seule discrétion) seront effectués sans frais. En cas de problème, contactez notre service d'assistance ou rendez-vous sur notre site Web : www.geemarc.com. La garantie ne couvre pas les accidents, la négligence ou les ruptures de pièces. Le produit ne doit pas être altéré ou démonté par quiconque n'étant pas un représentant agréé de Geemarc. La garantie de Geemarc ne limite en aucun cas vos droits légaux.

IMPORTANT : VOTRE FACTURE FAIT PARTIE DE VOTRE GARANTIE ET DOIT ÊTRE CONSERVÉE ET PRODUITE LORS D'UNE RÉCLAMATION SOUS GARANTIE.

Veillez noter : la garantie est applicable en France uniquement.

DÉCLARATION : Geemarc Telecom SA déclare par la présente que son Sonarya est conforme aux directives Européennes 2014/53/UE. La déclaration de conformité peut être consultée sur www.geemarc.com

DIRECTIVE DE RECYCLAGE :

Le système DEEE (déchets des équipements électriques et électroniques) a été mis en œuvre pour les produits en fin de vie qui seront recyclés de la meilleure manière possible. Lorsque ce produit ne fonctionne plus, ne le jetez pas avec vos déchets domestiques. Veuillez utiliser une des options suivantes :

- Retirez les piles et jetez-le dans une benne DEEE appropriée. Jetez le produit dans une benne DEEE appropriée.
- Ou rappelez-le à votre détaillant. Si vous achetez un nouvel article, l'ancien devrait être accepté.

Ainsi, en respectant ces instructions, vous contribuez à la santé publique et à la protection de l'environnement.

Consulter notre site Internet pour obtenir la notice détaillée ou des informations et de l'aide sur nos produits : www.geemarc.com



Email: sav@geemarc.fr

Téléphone **0328587599**

Parc de l'Etoile, 2 Rue Galilée, 59760 Grande-Synthe, France

Fabriqué en Chine pour Geemarc Telecom S.A.



QUGSONARYA_En_A3_V0.6

8