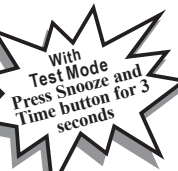
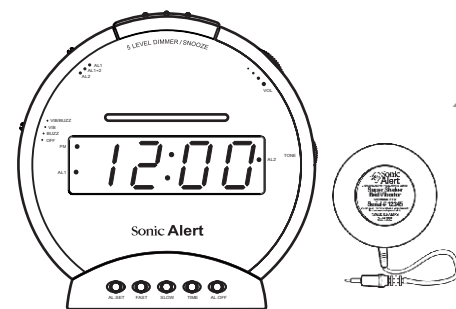


English


Sonic Boom Dual Alarm Clock with Bed Shaker and 5-Level Dimmer

OPERATION INSTRUCTIONS

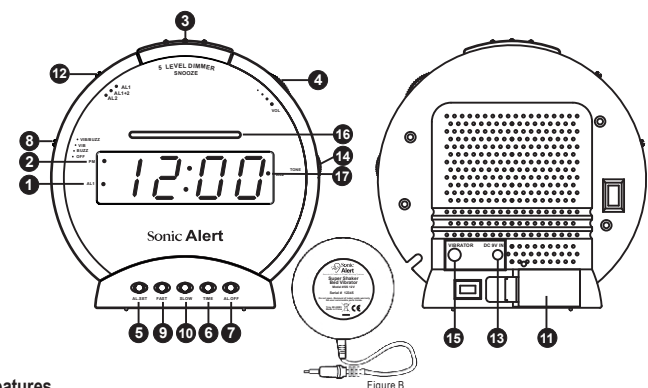
IMPORTANT – Please read these instructions carefully before use and retain for future reference. See operating instructions on back.
- Use only the supplied or recommended Sonic Alert adaptor to connect the unit.

Warning: To prevent fire or shock hazard do not expose this appliance to rain or moisture. Before connecting to mains power make sure that the requirements specified on the apparatus corresponds to the available power supply in that country i.e. AC100-240V~, 50/60 Hz.
- The ventilation should not be impeded by covering the ventilation openings with items such as, newspaper, table cloth, curtains, etc;
- No naked flame sources, such as lighted candles should be placed on the apparatus.
- It shall not be exposed to dripping or splashing and that no objects filled with liquids, such as vases, shall be placed on the apparatus.
- Do not place the product in closed bookcases or racks without proper ventilation. Where the mains/ power plug is used as the disconnect device, the disconnect device shall remain readily operable.

Test Mode:

- Press and hold the Snooze and Time buttons for 3 seconds to enter the Test Mode. The display will show "TES7" to indicate it is in TEST Mode.
- If within 1 minute no button is pressed, then it will exit the Test Mode and return back to the Time Mode.
- Press any button within 1 minute (except the Snooze & Time buttons, which has no effect), it will exit the Test Mode immediately.
- While in Test Mode, sliding the Function Switch will demonstrate the different functions of the clock:
 - Function Switch at OFF, it will have a continuous "Vee" sound to indicate it is in the Test Mode.
 - Function Switch at BUZZ, it will demonstrate the buzzer sound.
 - Function Switch at VIB, it will demonstrate the vibrator.
 - Function Switch at VIB & BUZZ, it will demonstrate the buzzer sound & the vibrator.
- After finish with the Test Mode, press any button (except the Snooze & Time buttons, which has no effect) it will exit the Test Mode immediately.

For Model:
SBB500SS
SBB500SSBLK
SBB500SST / P / B / R
SBC575SS

ALARM CLOCK WITH BED SHAKER
MODEL SBB500ss-v3


- Features**
- | | | |
|---|--|---|
| 1) Alarm 1 Indicator | 6) Time Set Button | 12) Alarm Mode Switch (AL1, AL2, AL1+AL2) |
| 2) PM Indicator | 7) Alarm Off Button | 13) DC Adaptor Input |
| 3) Snooze button / Snooze Time Adjustment/ Dimmer Control | 8) Alarm Function Switch | 14) Tone Control Wheel |
| 4) Volume Wheel | 9) Fast Min./ Hour Button / 12 or 24 Hour Selector | 15) Vibrator Output |
| 5) Alarm Set / Alarm Duration Adjustment | 10) Slow Min./ Hour Button | 16) Flashing Light Display |
| | 11) Battery Compartment | 17) Alarm 2 Indicator |

Setting the Correct Time –

- Press and hold the "TIME" Button (6) and at the same time press the "FAST" Button (9) or the "SLOW" button (10) to advance clock display until you have desired time.
- The lighted dot (2) located in upper left corner of the clock display indicates the time is PM. For AM time, this dot will not light up.

Setting the Alarm Time –
Setting Alarm 1

- Slide the "ALARM MODE SWITCH" (12) to AL1 position, the alarm indicator "AL1" (1) will light up.
- Press and hold the "ALARM SET" (5) button and at the same time press the "FAST" Button (9) or the "SLOW" button (10) to advance clock display until you reach desired alarm setting.
- Make sure alarm time is correctly set for AM or PM (1).
- Setting Alarm 2
Once alarm AL1 has been set, slide "ALARM MODE SWITCH" (12) to AL2 position, the alarm indicator "AL2" (17) will light up.
- Press and hold the "ALARM SET" (5) button and at the same time press the "FAST" Button (9) or the "SLOW" button (10) to advance clock display until you reach desired alarm setting.

Selecting 12 or 24 hours format –

– the clock is set to 12 hour for UK, USA and the clock is set to 24 hour for Europe
Press and hold the Fast Button (9) for 6 seconds to enter the hour selection mode, release the Fast Button (9) when the display shows "12 H" or "24 H". Press and release the hour button to toggle between 12 or 24 hours. If no selection is made within 4 seconds, then the last displayed hour format will be chosen and the display will return to the normal Time mode.

Alarm –
Enable Alarms:

- To enable Alarm 1, slide the "ALARM MODE SWITCH" (12) to AL1 position, the alarm indicator "AL1" (1) will light up.
- To enable Alarm 2, slide the "ALARM MODE SWITCH" (12) to AL2 position, the alarm indicator "AL2" (17) will light up.
- To enable both alarms, slide the "ALARM SELECTOR" (1) to AL2 position, the alarm indicators "AL1" (1) and "AL2" (17) will light up.

To Select Wake up mode –

To select the wake up mode, slide the "Alarm Function Switch" (8) to your desired position:-
a) "BUZZ" for sound
b) "VIB" for bed shaker
c) "VIB/ BUZZ" for both sound and bed shaker

NOTE: once the wake up mode is chosen, this will apply to both alarms.

Alarm Patterns –

When the alarm is activated, alarm pattern of the buzzer / flashing display will be out of sync with the vibrator. This means that when the buzzer / flashing display is ON, the vibrator will be OFF and while the buzzer/ flashing display is OFF, the vibrator will be ON.
ALARM 1 - When Alarm 1 is activate, it will have 3 beeps for buzzer, then the vibrator. This pattern is repeated until the alarm is stopped.
ALARM 2 - When Alarm 2 is activate, it will have 4 beeps for buzzer, then the vibrator. This pattern is repeated until the alarm is stopped.

Adjusting The Alarm Duration Time –

The default alarm duration time setting is 30 minutes; you may adjust the alarm duration between 1 minute and 59 minutes as desired. To adjust the alarm duration:
* Press and hold the AL. SET button (5) for six seconds. The clock display will show the default alarm duration as '30'. Release the AL set button
* Press the "MIN" button (10) to adjust the alarm duration to the desired setting, from 1 minute to 59 minutes.
* When the display is showing the desired alarm duration time, it will return to the normal clock mode after 3 seconds. The new alarm duration time setting becomes the new default and remains in the memory until you change it again.

Snooze Operation –

- When the alarm turns on in the morning you may press the SNOOZE Button (3) to stop the alarm temporarily. The alarm will shut off for 7 minutes or for the predetermined time you select from 1-30 minutes, and then turn on again. The snooze operation may be repeated indefinitely until the alarm is turned off.
- The SNOOZE function of Alarm 1 and Alarm 2 is independent of each other.

Adjusting The Snooze Time –

The default snooze time setting is 7 minutes but you may adjust the snooze time between 1 minute and 30 minutes as desired. To adjust the snooze time:
* Press and hold the SNOOZE Button (3) for four seconds. The clock display will show the default snooze time '7'. Release the snooze button
* Press the "SLOW" Button (10) to adjust the snooze time to the desired setting, from 1 minute to 30 minutes.
* When the display is showing the desired snooze time, it will return to the normal clock mode after 3 seconds. The new snooze time setting becomes the new default and remains in the memory until you change it again.

Shutting Off the Alarm –

Alarm can be shut off temporary for the day or permanently shut off.
1) When alarm goes off, press the "ALARM OFF" (7) button to turn off for the day and come back on at the same time the next day, if alarm settings have not changed.
2) To shut the alarm off permanently, slide the "Alarm Function Switch" (8) down to the OFF position. The alarm will not come on until the "Alarm Function Switch" (8) is set to "VIB/BUZZ", "VIB", or "BUZZ" position.

NOTE: The Alarm Off function of Alarm 1 and Alarm 2 is independent of each other.

Dimmer Operation –

There is a 5-level brightness control for the LED display. Press the SNOOZE button once to change the display brightness. The brightness will cycle from 5-4-3-2-1-2-3-4-5 (from bright to dim then from dim to bright).
NOTE: The dimmer function will not work, when the clock is in snooze mode.

Volume Control –

- To adjust the volume, rotate VOLUME wheel (4) located on the lower right corner of the clock.

Tone Control –

- To adjust the TONE, turn the TONE wheel (14) located on the top right corner of the clock.

Bed Shaker / Vibrator –

- Attach the bed shaker jack to the back of clock at "VIBRATOR INPUT" (15).
- To turn on vibrator slide "Alarm Function Switch" (8) to "VIB/BUZZ" or "VIB" position.
- Place vibrator between mattress and box spring.

Battery Backup –

To use the battery backup, you can install a 9-volt alkaline battery in the back of the clock located under the Battery Compartment Cover (11). The battery needs to be purchased separately. **Note the LED display will not show during power failure but the clock will still be running and keeping proper time until the power comes back.** During a power failure, the alkaline battery can only keep the clock IC running for up to 30 days. **(During a Power failure, the LED display will not show the time.)**

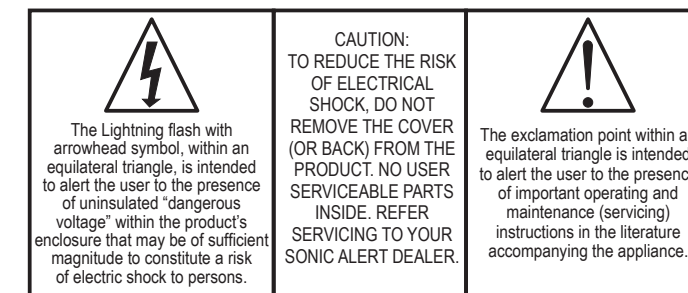
NOTE: For the best results it is recommended that the battery be changed every 6 months. If the clock is not used for a while, it is recommended to remove the battery to avoid damage to the clock from battery leakage.

DC 9V Power Input –

Attach the "DC POWER INPUT" (13) to the back of DC9V IN next to "VIBRATOR INPUT" (15); it is the smaller input of the two.
NOTE: IMPORTANT: do not confuse "DC POWER INPUT" (13) with the "VIBRATOR INPUT"(15)

GENERAL DATA

Power Adaptor
Input :100-240V~, 50/60Hz
Output: DC9V = 0,65A / 5,85W



WARNING: TO PREVENT FIRE OR SHOCK HAZARD, DO NOT EXPOSE THIS APPLIANCE TO RAIN OR MOISTURE.

Normal function may be disturbed by strong electromagnetic interference. If this is the case, normal function can be resumed by simply resetting the unit following the procedure in the instructions manual. If function does not resume, try moving the unit to another location.

SONIC ALERT'S 2 YEARS LIMITED WARRANTY

From the moment your Sonic Alert product is purchased, Sonic Alert guarantee it for the period for 2 years. The guarantee does not cover accidents, negligence or breakage to any parts. The product is covered by the legal guarantee of conformity as provided by applicable law. **Important:** your receipt is part of the guarantee and must be retained and produced in event of warranty claim.
After sales telephone number: +44(0)1707 372372

GEEMARC TELECOM

Parc de l'étoile, 2 rue Galilée, 59791 Grande Synthe Cedex, FRANCE

RECYCLING DIRECTIVES

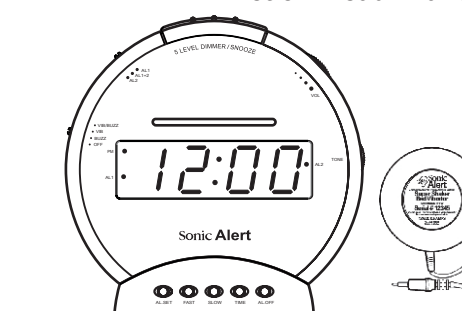
The WEEE (Waste Electrical and Electronic Equipment) has been put in place for the products in end of life are recycled in the best way. When this product is out of order, please do not put it in your domestic waste bin. Please use one of the following disposal options:
- Remove the batteries and deposit them in an appropriate WEEE skip. Deposit the product in a appropriate WEEE skip.
- Or hand the old product to the retailer. If you purchase a new one, they should accept it. Thus if you respect these instructions you ensure human health and environmental protection.

CE Declaration: Hereby Sonic Alert declares that this product is in compliance with the essential requirements and other relevant provisions of the Electromagnetic compatibility (EMC) 2014/30/EU, and of Low Voltage Directive (LVD) 2014/35/EU (if applicable).
The declaration of conformity may be consulted at www.geemarc.com



For product support and help visit our website at www.geemarc.com
E-mail: help@geemarc.com telephone 01707 387602
lines are open 09h00 to 16h00 Mon to Fri
Parc de l'Etoile, 2 Rue Galilée, 59791 Grande-Synthe, France.
Manufacturer: Sonic Alert 850 Stephenson Hwy., Suite 323, Troy, MI
This product is made in China To Geemarc Telecom

Français

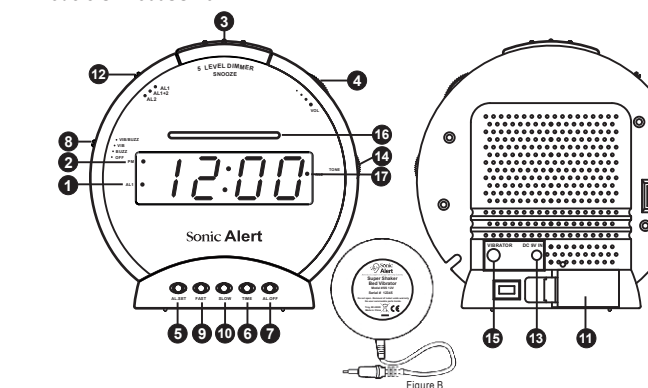

Sonic Boom Réveil double alarme avec vibreur et 5-niveaux variateur

MODE D'EMPLOI

IMPORTANT – Veuillez lire attentivement cette notice et la conserver pour toute consultation ultérieure. Voir les instructions de fonctionnement au verso du document.
- Utilisez exclusivement l'adaptateur fourni ou recommandé Sonic Alert pour brancher l'unité.

Avertissement : pour éviter tout risque d'incendie ou d'électrocution, n'exposez pas cet appareil à la pluie ou à l'humidité.
Avant de raccorder l'appareil au réseau électrique, assurez-vous que les exigences spécifiées sur l'appareil correspondent à l'alimentation électrique disponible dans le pays, soit CA100-240V~, 50/60 Hz.
-- La ventilation ne doit pas être entravée, les orifices d'aération doivent rester libres de tout objet, tel que des journaux, des nappes, des rideaux, etc. ;
-- Aucune source de flamme nue, comme une bougie allumée ne doit être placée sur l'appareil.
-- L'appareil ne sera pas installé à proximité d'un dispositif qui goutte ou soumis à des éclaboussures et aucun objet rempli de liquide ne doit être placé sur l'appareil, tel qu'un vase par exemple.
-- Ne placez pas l'appareil dans un meuble fermé ou sur un rack ne disposant pas d'une ventilation adéquate.
-- Lorsque la fiche secteur est utilisée comme dispositif de déconnexion, celle-ci doit toujours être facilement accessible.

Mode de test :

- Appuyez sur les boutons Snooze (rappel d'alarme) et Time (réglage de l'heure) et maintenez-les enfoncés pendant 3 secondes pour entrer dans le mode de test. L'afficheur montre « TES7 » pour indiquer qu'il se trouve en mode TEST.
- Si dans la minute qui suit, aucun bouton n'est pressé, il sortira du mode de test et reviendra en mode de réglage de l'heure.
- En appuyant sur un bouton dans la minute qui suit (exception faite des boutons Snooze (rappel d'alarme) et Time (réglage de l'heure), qui n'ont aucun effet), l'appareil quittera immédiatement le mode de test.
- Lorsque l'appareil se trouve en mode de test, faire glisser le commutateur de fonction qui permet d'afficher les différentes fonctions du réveil :
 - Si le commutateur de fonction se trouve sur OFF, un « BIP » retentira de manière continue pour indiquer que l'appareil se trouve en mode de test.
 - Si le commutateur de fonction se trouve sur BUZZ, il fera retentir l'avertisseur sonore.
 - Si le commutateur de fonction se trouve sur VIB, il fera retentir le vibreur.
 - Si le commutateur de fonction se trouve sur VIB & BUZZ, il fera retentir l'avertisseur sonore et le vibreur.
- Une fois les opérations terminées dans le mode de test, appuyez sur un bouton quelconque (exception faite des boutons Snooze (rappel d'alarme) et Time (réglage de l'heure), qui n'ont aucun effet) pour quitter immédiatement le mode de test.

RÉVEIL AVEC COUSSIN VIBRANT
Modèle SBB500SS-v3

Les caractéristiques du produit figurent dans le schéma ci-dessus :

- | | |
|---|--|
| 1) Indicateur d'alarme-1 (AL1) | 10) Bouton de défilement lent des min./ heures |
| 2) Indicateur PM | 11) Compartiment de la pile |
| 3) Bouton de rappel d'alarme/ Durée du rappel d'alarme/ Variateur | 12) Sélecteur d'alarme (AL1, AL2, AL1+AL2) |
| 4) Sélecteur rotatif du volume | 13) Alimentation d'entrée CC |
| 5) Bouton de RÉGLAGE / Durée de l'alarme | 14) Sélecteur rotatif du volume |
| 6) Commutateur de réglage de l'heure | 15) Entrée du vibreur/ Vibreur pour lit |
| 7) DÉSACTIVATION de l'alarme | 16) Ecran clignotant |
| 8) Commutateur du mode Alarme | 17) Indicateur d'alarme-2 (AL2) |
| 9) Bouton de défilement rapide des min./ heures/ Sélecteur 12h. ou 24h. | |

Réglage correct de l'heure –

- Appuyez sur le bouton « TIME » (heure) (6) et maintenez-le enfoncé, puis simultanément, appuyez sur le bouton « FAST » (défilement rapide) (9) ou sur le bouton « SLOW » (défilement lent) (10) pour faire défiler l'heure jusqu'au réglage voulu.
- Un point lumineux (2) logé dans le coin supérieur gauche du réveil indique les heures de l'après-midi au format américain (12h). Pour les heures matinales (AM), le point lumineux ne s'allume pas.

Réglage de l'heure de déclenchement de l'alarme –
Réglage de l'alarme 1

- Faites glisser le « SÉLECTIONNEUR D'ALARME » (12) sur la position AL1, l'indicateur d'alarme « AL1 » (1) s'allume.
- Appuyez sur le bouton « RÉGLAGE de l'alarme (5) et maintenez-le enfoncé, puis simultanément, appuyez sur le bouton « FAST » (défilement rapide) (9) ou sur le bouton « SLOW » (défilement lent) (10) pour faire défiler les heures jusqu'au réglage d'alarme voulu.
- Vérifiez que l'heure de déclenchement de l'alarme est correctement réglée pour le matin ou l'après-midi (1).

Réglage de l'alarme 2

- Une fois l'alarme AL1 réglée, faites glisser le « SÉLECTIONNEUR D'ALARME » (12) sur la position AL2, l'indicateur d'alarme « AL2 » (17) s'allume.
- Faites glisser le « SÉLECTIONNEUR D'ALARME » (12) sur la position AL2, l'indicateur d'alarme « AL2 » (17) s'allume.
- Appuyez sur le bouton « RÉGLAGE de l'alarme (5) et maintenez-le enfoncé, puis simultanément, appuyez sur le bouton « FAST » (défilement rapide) (9) ou sur le bouton « SLOW » (défilement lent) (10) pour faire défiler les heures jusqu'au réglage d'alarme voulu.

Sélection du format 12 heures ou 24 heures

– Le réglage de l'heure par défaut est 24 heures pour Europe, Le réglage de l'heure par défaut est 12 heures pour UK, USA.
Appuyez sur le bouton Fast (défilement rapide) (9) et maintenez-le enfoncé pendant 6 secondes pour entrer en mode de sélection de l'heure. Relâchez le bouton Fast (9) lorsque l'écran affiche « 12 H » ou « 24 H ». Appuyez sur le bouton Fast (9) pour basculer entre les formats 12 heures et 24 heures. Si aucune sélection n'est faite dans les 4 secondes, le dernier format d'heure s'affichera et l'appareil reviendra en mode normal.

Alarme –
Activer les alarmes :

- Pour activer l'alarme 1, faites glisser le « SÉLECTIONNEUR D'ALARME » (12) sur la position AL1. L'indicateur d'alarme « AL1 » (1) s'allume.
- Pour activer l'alarme 2, faites glisser le « SÉLECTIONNEUR D'ALARME » (12) sur la position AL1. L'indicateur d'alarme « AL2 » (17) s'allume.