

# BEDIENUNGSANLEITUNG **De**



**!!! Sehen Sie auf unserer Website [www.geemarc.com](http://www.geemarc.com) nach, ob eine aktualisierte Version der Bedienungsanleitung verfügbar ist !!!**

## Vorsichtshinweise :

### Vorsichtsmaßnahmen und Instandhaltung

- Ausschließlich für die Innenraumnutzung
- Zur Vermeidung des Feuer- und Stromschlagrisikos darf das Gerät keinem feuchten oder Kondensierung erzeugenden Umfeld ausgesetzt werden.
- Zur Vermeidung von Überhitzen dürfen die Belüftungsöffnungen an der Rückseite der Uhr nicht blockiert werden.
- Schütze Sie die Uhr vor direktem Sonnenlicht.
- Uhr-Display nicht demontieren. Es besteht Stromschlagrisiko und es befinden sich im Innern des Gerätes keine vom Benutzer wartungsfähigen Teile. Die Demontage der Uhr führt zur Ungültigkeit Ihrer Gewährleistung.

### Reinigung des LCD-Schirms

- Behandeln Sie den Bildschirm mit Sorgfalt. Der Bildschirm der Uhr besteht aus Glas und kann leicht zerbrechen oder verkratzen.
- Bei Fingerabdrücken oder Ansammlung von Staub auf dem LCD-Schirm empfehlen wir zur Reinigung des LCD-Schirms die Verwendung eines weichen, nicht scheuernden Stoffes, wie beispielsweise ein Linsenreinigungstuch.

- Feuchten Sie das Reinigungstuch mit einer Reinigungslösung an und fahren Sie mit dem Tuch über den Bildschirm.

## Einleitung :

Vielen Dank für den Kauf der Uhr. Es dient Ihnen zum schnellen und einfachen Ablesen der Uhrzeit und jeglicher angezeigten Warnfunktion. Bitte lesen Sie dieses Benutzerhandbuch sorgfältig durch, damit Sie das Uhrendisplay richtig benutzen.

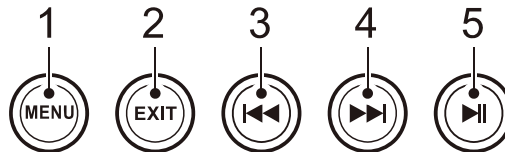
**Funktionen :** Kalender-Uhr

### Checkliste für den Lieferumfang :

- 7 Zoll (17,5 cm) Uhr-Display
- Bedienungsanleitung
- Halterung
- Netzadapter

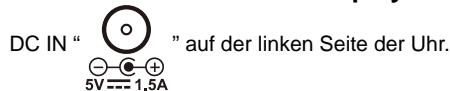
## 1. Produktzeichnung

### 1.1 Tasten an der Rückseite des Gerätes



1. Menü
2. Beenden
3. Ls - / hoch / links / erhöhen
4. Ls + / runter / rechts / verringern
5. Wiedergabe / Pause / OK

### 1.2 Linke Seite des Uhr-Displays



## 2. Die ersten Schritte

1. Platzieren Sie die Uhr mit Aufsteller in einer festen flachen Position. Schließen Sie dann das Netzadapters an eine herkömmliche 100-240V-Wandsteckdose und das andere Ende an den DC IN-Schlitz auf der linken Seite des Uhr-Displays an.
2. Entfernen Sie die Schutzfolie vom Schirm.
3. Halten Sie die **MENÜ**-Taste auf der Rückseite zum Ein- / Aus-Schalten gedrückt.

## 3. Bedienungsanleitung

Wenn Sie das Gerät zum ersten Mal einschalten, erscheint das Start-Logo. Nach wenigen Sekunden erscheint das Hauptmenü. Danach erscheint die Kalender-Uhr. Sie können die Details leicht sehen: Wochentag, Uhrzeit, Monat und Jahr auf dem Anzeigebildschirm der Uhr.

## 4. Einstellung

Drücken Sie die **Menü**-Taste und wählen Sie das Symbol **Einstellung** im Hauptmenü. Drücken Sie die **▶▶**-Taste, um auf die Schnittstelle **Einstellung** zuzugreifen und drücken Sie auf **◀◀ ▶▶**, um Ihre Auswahl zu markieren. Drücken Sie die **▶▶**-Taste, um den Einstellungswert einzugeben. Drücken Sie gehalten für jede Minute, oder Stunde, oder Tag, Monat, Jahr **◀◀ ▶▶**, um den Wert einzustellen.

Sie können Stileinstellung, Uhreinstellung, Kalendereinstellung, Systemeinstellung, und so weiter, wählen.

### 4.1. Systemeinstellung

#### Sprache

Ändert die Betriebssystemsprache des Displays. Verfügbare Sprache: English, Nederlands, Français, Deutsch, Italiano, Español und Hebräisch.

#### Graustufen

Halten und drücken Sie die **◀◀** oder **▶▶**-Tasten, um die Grauskalenstufe zwischen 1 bis 10 zu wählen, die Sie benötigen.

#### Helligkeit

Halten und drücken Sie die **◀◀** oder **▶▶**-Tasten, um die Helligkeitsstufe zwischen 1 bis 10 zu wählen, die Sie benötigen.

#### Kontrast

Halten und drücken Sie die **◀◀** oder **▶▶**-Tasten, um die Kontraststufe zwischen 1 bis 10 zu wählen, die Sie benötigen.

#### Automatisches Ein- und Ausschalten

##### Anmerkungen :

1. Zur Aktivierung der automatischen Ein- und Ausschaltfunktion vergewissern Sie sich, dass die **Schlafzeituhr** und die **Automatische Neustartzeit** korrekt eingestellt sind. Sind sie **Aus**, ist die Funktion deaktiviert.
2. Eine Erinnerung an die automatische Ausschaltung erscheint eine Minute vor dem Ausschalten des Displays. Drücken Sie jede beliebige Taste, um die automatische Aus-Funktion abzubrechen.
3. Ist die Ausschaltfunktion aktiviert und schaltet das Display zur ausgewählten Zeit ab, geht das Display in den Schlafmodus über. Zum Wiedereinschalten des Rahmens drücken und halten Sie erneut die **Menü**-Taste auf der Rückseite des Rahmens.

#### Automatische Ausschaltzeit

Stellen Sie die automatische Ausschaltzeit im Format [Stunde]: [Minute] ein. Wählen Sie **System einrichtung / Ausschaltzeit** mit **▶▶**. Verwenden Sie die **◀◀** oder **▶▶**-Tasten, um zwischen den Feldern zu wechseln. Halten und drücken Sie die **◀◀** oder **▶▶**-Tasten, um die Werte in den Zeitfeldern zu ändern. Lassen Sie die Schlafzeituhr eingeschaltet.

#### Automatische Neustartzeit

Stellen Sie die automatische Einschaltzeit im Format [Stunde]: [Minute] ein. Wählen Sie **System einrichtung / Auto Start Uhrzeit** mit **▶▶**. Verwenden Sie die **◀◀** oder **▶▶**-Tasten, um zwischen den Feldern zu wechseln. Halten und drücken Sie die **◀◀** oder **▶▶**-Tasten, um die Werte in den Zeitfeldern zu ändern. Lassen Sie Normalen Neustart eingeschaltet.

## Netzfrequenz :

Sie können wählen, die Funktion automatisches Ein / Aus wie folgt einzustellen: Arbeitstag, Wochenende, Einmal, Täglich. Verwenden Sie die ◀◀ oder ▶▶-Tasten, um zwischen den Feldern zu wechseln. Halten und drücken Sie die ◀◀ oder ▶▶-Tasten, um die Werte in den Modusfeldern zu ändern.

## Firmware Version:

Sie können die Softwareversion Ihrer Viso 20 prüfen.

## Standardeinstellungen zurücksetzen :

Verwenden Sie diese Funktion, um Ihr Viso 20 auf die Herstellerparameter zurückzusetzen. Wählen Sie Standardeinstellungen rücksetzen, und drücken Sie die ▶| -Taste, um zuzugreifen. Verwenden Sie die ◀◀ oder ▶▶-Tasten, um Ja zu wählen, und drücken Sie die ▶| -Taste zum validieren.

## 4.2. Kalenders setup

### Datum eingeben

Stellen Sie das aktuelle Datum im Format [Jahr]:[Monat]:[Tag] ein. Drücken Sie kurz die ◀◀ oder ▶▶-Tasten, um zwischen den Feldern zu wechseln. Halten und drücken Sie die ◀◀ oder ▶▶-Tasten, um die Werte in den Datenfeldern zu ändern.

### Zeiteinstellung

Stellen Sie die aktuelle Uhrzeit im Format [Stunde]:[Minute] ein. Drücken Sie kurz die ◀◀ oder ▶▶-Tasten, um zwischen den Feldern zu wechseln. Halten und drücken Sie die ◀◀ oder ▶▶-Tasten, um die Werte in den Zeitfeldern zu ändern. Drücken Sie ▶|, um zu speichern.

### Zeitformat

Sie können die Zeitanzeige im 12 - Stunden - oder 24 – Stunden - Zeitformat einstellen. Verfügbare Formate: 12 Stunden, 24 Stunden. Halten und drücken Sie die ◀◀ oder ▶▶-Tasten, um das Uhrzeitformat zu ändern.

## 4.3 ZeitUhr einstellen

Wählen Sie Kalender-Uhr einstellen im Hauptmenü. Drücken Sie die ▶| -Taste, um auf die Schnittstelle **Einstellung** zuzugreifen, und drücken Sie ◀◀ ▶▶, um Ihre Auswahl zu markieren (Vormittag, Nachmittag, Abend, Nacht zur Auswahl). Drücken Sie kurz die ▶| -Taste, um auf die Schnittstelle Einstellung zuzugreifen und drücken Sie ◀◀ ▶▶, um den Bereich zu wählen. Halten und drücken Sie ◀◀ ▶▶ 1-2 Sekunden lang, um den unteren und oberen Wert einzustellen, Drücken Sie danach ▶|, um abzuschließen. Befolgen Sie diese Methode für die von Ihnen gewünschten Einstellungen.

## 4.4 Art Setup

Wählen Sie **Stileinstellung** im Hauptmenü. Drücken Sie ▶| -Taste, um auf die Schnittstelle **Einstellung** zuzugreifen, und drücken Sie kurz ◀◀ ▶▶ für Ihre Auswahl (Art 1, Art 2 und Art 3 zur Auswahl). Drücken Sie kurz die ▶| -Taste, um abzuschließen.

**Art 1:** Wochentag, Uhrzeit und Datum

**Art 2:** Wochentag, Tageszeit, Stunde und Minute

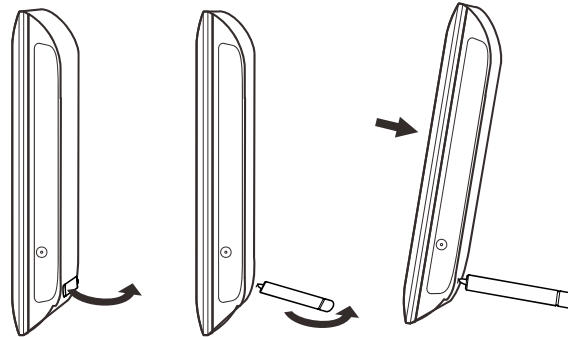
**Art 3:** Auf dem Display erscheint 'Es ist jetzt (Wochentag und Tageszeit)'

## 5. Anleitung für Fehlersuche

Wenn Sie mit Ihrer Viso 20 auf Probleme stoßen oder weitere Unterstützung wünschen, kontaktieren Sie den Technischen Support.

- **Kein Strom** : Prüfen Sie, ob das Netzgerät ordnungsgemäß angeschlossen ist.
- **Display zu hell oder zu dunkel** : Stellen Sie Helligkeit oder den Kontrast im Einstellungsmenü ein.
- **Die Farbe ist hell oder keine Farbe** : Stellen Sie Farbe und Kontrast ein.

## 6. Hinweise für den Aufsteller



Die Halterung ist an die Rückseite des Produktes angeschlossen. Öffnen Sie die Halterung, bevor Sie sie stabil auf den Tisch platzieren. Ziehen Sie die Halterung in den Schlitz, bevor Sie sie aufheben. Siehe vorstehende Abbildung.

## 7. Technische Angaben

- **Netzgerät** : Eingang Netzspannung 100–240 V, 50/60 Hz  
Ausgang DC 5 V/1,5A
- **Bildschirmparameter** :

Bildschirmgröße:	7 Zoll (17,5 cm) TFT
Auflösung:	800*480 Pixels
Kontrast:	400-500:1
Bildseitenverhältnis:	4:3
Helligkeit:	300-400cd/ m <sup>2</sup>
Antwortzeit:	20ms
Bildwinkel:	60° (links/rechts/senkrecht), 40°(horizontal)
Betriebstemperatur:	0 °C ~ 40 °C
Feuchtigkeit:	10-85%

## GARANTIE

Ab dem Kauf Ihres Produkts von Geemarc beträgt die Laufzeit der Garantie zwei Jahre. Während dieser Zeit werden sämtliche Reparaturen oder Ersatzlieferungen (nach unserem Ermessen) unentgeltlich vorgenommen. Sollte ein Problem auftreten, wenden Sie sich bitte an die Hotline-Mitarbeiter **00 49 (0) 228 548 89 932**

oder besuchen Sie unsere Internetseite auf [www.geemarc.com](http://www.geemarc.com). Unfälle, Bruchstellen oder Schäden durch fahrlässiges Verhalten sind nicht Bestandteil der Garantie. Nur bevollmächtigten Geemarc-Vertretern ist es gestattet, Änderungen an dem Produkt vorzunehmen oder es in seine Teile zu zerlegen. Die Geemarc - Garantie beschränkt Ihre Rechtsansprüche in keiner Weise.

**WICHTIGER HINWEIS** : IHRE QUITTUNG IST BESTANDTEIL DER GARANTIE UND MUSS GUT VERWAHRT UND IM FALLE EINES GEWÄHRLEISTUNGSANSPRUCHS VORGELEGT WERDEN.

**Bitte beachten Sie: Die Garantie ist nur in Deutschland gültig.**

## ERKLÄRUNG:

Hiermit erklärt Geemarc Telecom SA, dass dieses Produkt die grundlegenden Anforderungen und sonstigen einschlägigen Bestimmungen der R&TTE-Richtlinie 2014/53/EU über Funkanlagen und Telekommunikationsendeinrichtungen, insbesondere Artikel 3, Absatz 1a, 1b und Absatz 2, erfüllt.

Die Konformitätserklärung kann unter [www.geemarc.com](http://www.geemarc.com) eingesehen werden

**Elektrische Anschlüsse:** Dieses Gerät ist ausschließlich für den Betrieb mit 230 V und 50 Hz vorgesehen. (Klassifiziert in der Norm EN60950 als 'gefährlicher Spannungswert'). Der Apparat verfügt über keinen eingebauten Ein-/Ausschalter. Um die Stromzufuhr abzustellen, müssen Sie entweder das Kabel vom Wandstecker unterbrechen oder den Netzadapter vom Apparat abziehen. Sorgen Sie bei der Montage des Apparates dafür, dass der Wandstecker leicht zugänglich ist.

## Entsorgung :

Die Richtlinie 2002/96/EG über Elektro- und Elektronik-Altgeräte wurde eingeführt, damit Produkte am Ende ihrer Nutzungsdauer bestmöglich wiederverwertet werden.

Wenn dieses Produkt das Ende seiner Lebensdauer erreicht hat, entsorgen Sie es bitte nicht im Hausmüll.

Nutzen Sie stattdessen eine der folgenden Entsorgungsmöglichkeiten:

- Entnehmen Sie die Akkus und entsorgen Sie sie in einem entsprechenden Sammelbehälter.

Bringen Sie das Produkt zu einem geeigneten Recyclinghof.

- Oder bringen Sie es zum Händler zurück. Bei Neukauf sollte dies kein Problem sein.



Produktsupport und Hilfe erhalten Sie auf unserer Webseite unter [www.geemarc.com/de](http://www.geemarc.com/de)

Telefon **00 49(0) 228 548 89 932**

