

# DIGITALE DRAADLOZE TV KOPTELEFOON MET MAGNETISCHE LUS

(Product kan 2 koptelefoons ondersteunen)



Nederlands



# Inhoud

!!! Lees deze gebruikershandleiding zorgvuldig voorafgaande aan het gebruik !!!

!!! Bezoek onze website **www.geemarc.com** om te controleren of er een recentere versie van deze gebruikershandleiding is !!!

<b>INLEIDING</b> .....	<b>3</b>
 <b>VEILIGHEIDS- EN VERZORGINGSADVIES</b> .....	<b>5</b>
<b>ONDERDELEN IN DE VERPAKKING</b> .....	<b>6</b>
<b>OMSCHRIJVING VAN DE FUNCTIES</b> .....	<b>7</b>
• Functieomschrijving: Koptelefoon / Ontvanger .....	7
• Functieomschrijving: Oplaadeenheid .....	9
<b>INSTALLATIE</b> .....	<b>10</b>
• Zender .....	10
• Ontvanger .....	11
<b>WERKING</b> .....	<b>12</b>
• Eerste Werking .....	12
• Routine Werking .....	12
• Toonregeling (hoge en lage tonen) .....	14
• De balans afstellen (links-rechts) .....	14
• De Mute-knop en microfoon gebruiken voor conversaties .....	15
• De batterij opladen .....	15
• Extra koptelefoons verbinden .....	16

# INLEIDING

 <b>PROBLEMEN OPLOSSEN</b> .....	<b>18</b>
• Geen geluid .....	18
• Vervorming .....	18
<b>Schoonmaken &amp; Onderhoud</b> .....	<b>19</b>
<b>Reserve- en vervangingsonderdelen</b> .....	<b>19</b>
<b>Klantenservice</b> .....	<b>19</b>
<b>GARANTIE</b> .....	<b>20</b>
<b>CE VERKLARING</b> .....	<b>20</b>
 <b>WAARSCHUWINGEN M.B.T. BATTERIJEN</b> ....	<b>20</b>
<b>LOZINGSINFORMATIE</b> .....	<b>21</b>
<b>KENMERKEN</b> .....	<b>21</b>
<b>TECHNISCHE SPECIFICATIES</b> .....	<b>22</b>

## INLEIDING

Het Geemarc CL7370NL Digitaal Draadloze Luisterapparaat is een versterkingssysteem dat speciaal ontworpen is voor mensen met gehoorverlies die uitgerust zijn met een hoortoestel met T-positie.

Het Geemarc Luisterapparaat kan zonder storing met alle soorten audiosystemen gebruikt worden voor uw luisterplezier – **TV set, smartphone, DVD speler, CD speler, HiFi systeem, iPod e.d..**

De audio-uitvoer van een tv of audioapparaat wordt verzonden door de oplaadhouder (basisstation: **CL7370TX**). De draadloze ontvanger (**CL7370NL\_RX**) ontvangt het signaal en versterkt het geluid voor de luisteraar.

Eén basisstation (**CL7370TX**) kan twee ontvangers (**CL7370NL\_RX**) ondersteunen voor het opladen.

Het comfort van de luisteraar en langdurig plezier zijn in elk onderdeel van het Geemarc Draadloze Luisterapparaat ingebouwd:

- Rijke en instelbare geluidskwaliteit:
  - Brede bandwijdte, geluid van hoge kwaliteit.
  - Verstelbare EQ en balans om gehoorverlies te compenseren.
- Luister maar houdt contact met uw omgeving:
  - Meerdere koptelefoons kunnen met één oplaadhouder gekoppeld worden;
- U kunt praten en luisteren naar de mensen om u heen met behulp van de ontvanger met magnetische lus, en gebruik maken van de ingebouwde versterker om alles te horen wat er gaande is.
- Tot 11 uur batterijduur per volledige lading – nooit meer zonder geluid tijdens het programma; Slechts 3 uur nodig om de ontvanger volledig op te laden door deze terug te plaatsen in de oplaadhouder.
- Automatische Voeding van de ontvanger UIT door deze terug te zetten in de oplaadhouder.
- Automatische Voeding van de ontvanger AAN door deze uit de oplaadhouder te nemen in de eerste 5 minuten.

## **BELANGRIJKE NOTITIES:**

CL7370NL extra ontvanger (**CL7370NL\_RX**). Raadpleeg het gedeelte '**Een extra ontvanger koppelen**' voor speciale bediening.

# Veiligheids- en Verzorgingsadvies



## Veiligheids- en Verzorgingsadvies

---

Lees deze instructies zorgvuldig voorafgaande aan het gebruik om dit product optimaal en veilig te gebruiken. Bewaar deze instructies voor raadpleging in de toekomst.

**Waarschuwing** : Dit product kan zeer luid zijn. Voorkom dat andere mensen, die niet in dezelfde mate aan gehoorverlies lijden, dit product gebruiken. Bovenmatig geluidsdruk van oor- en koptelefoons kunnen gehoorverlies veroorzaken.

**Voorzichtig: ELEKTRISCHE SCHOKKEN.** Steek de onverbonden stekkerkoppen **NIET** in wandcontactdozen. Stekkerkoppen **MOETEN** in de voedingsadapter worden gestoken.

**Elektrische verbinding:** Het apparaat is ontworpen om met een 100 - 240V wisselstroom van 50/60HZ te werken (Geclassificeerd als 'gevaarlijk voltage' volgens de 62368-1 norm.)

**Voorzichtig: Batterijen mogen alleen door Geemarc of een geautoriseerde leverancier vervangen worden. Raadpleeg het hoofdstuk <Reserve- / vervangingsonderdelen> voor meer informatie.**

Houdt het apparaat uit de buurt van warmtebronnen.

Het apparaat **NIET** aan direct zonlicht blootstellen.

De ontvangers bevatten batterijen dus stel het niet bloot aan overdadige hitte/warmte zoals zonneshij, vuur, enz.

Maak de koptelefoon en oordopjes regelmatig schoon. Raadpleeg het hoofdstuk **<Schoonmaak & Onderhoud>** voor bijzonderheden over schoonmaken.

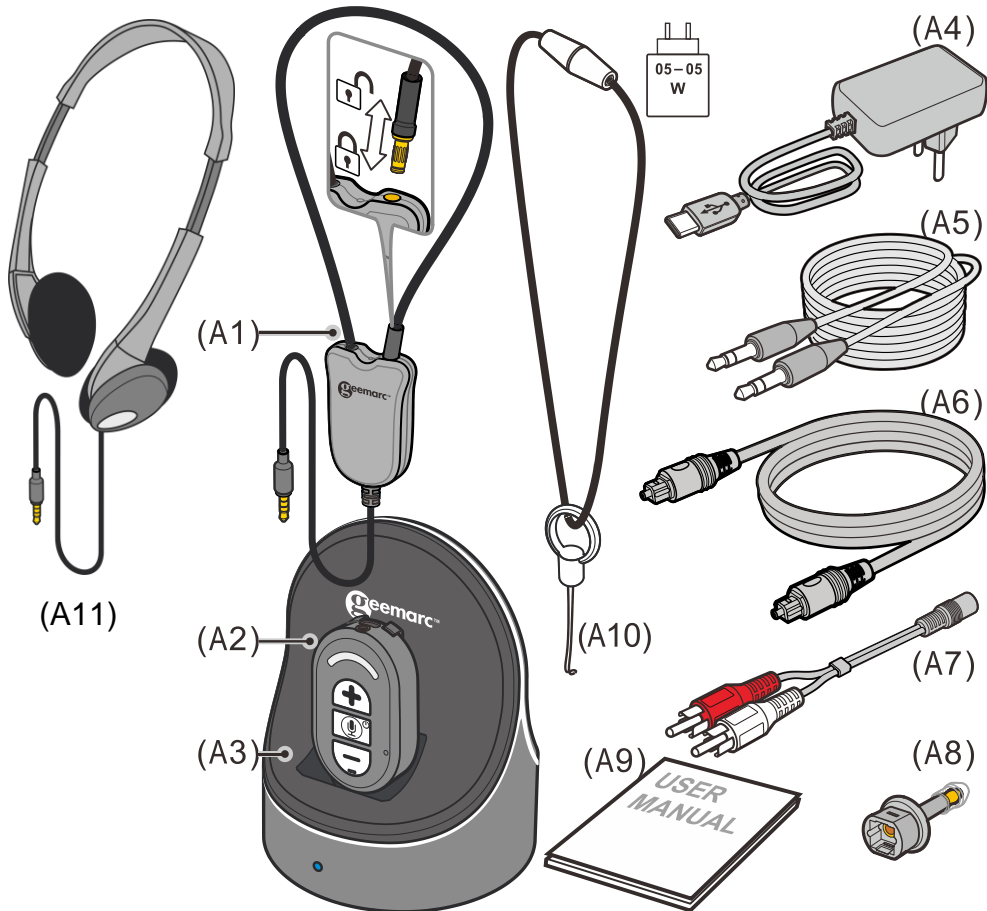
Maak op **GEEN** enkele manier veranderingen aan het apparaat.

**NB:** De eenheid kan storing ondervinden van andere apparaten die sterke elektrische of magnetische velden genereren zoals bijvoorbeeld draadloze internetrouters, magnetrons. Mobiele telefoons, verlichtingstrafo's, enz. Om storingen te voorkomen moet u de oplaadeenheid buiten bereik van zulke apparaten plaatsen.



# ONDERDELEN IN DE VERPAKKING

## ONDERDELEN IN DE VERPAKKING



(A1) Magnetische lus (**CLA7-1**)

(A2) Ontvanger (**CL7370NL\_RX**)

(A3) Oplaadstations en zender (**CL7370TX**)

(A4) Voeding

(A5) Audiokabel (beide uiteinden met een 3,5 mm stereostecker)

(A6) Toslink-kabel voor optische digitale audioverbinding.

**BELANGRIJK: Voordat u de kabel gebruikt, verwijdt u de doorzichtige plastic beschermkappen aan beide uiteinden.**

(A7) RCA-adapterkabel met 2 stekers 3,5mm

(A8) Optische miniaansluiting

(A9) Gebruikershandleiding

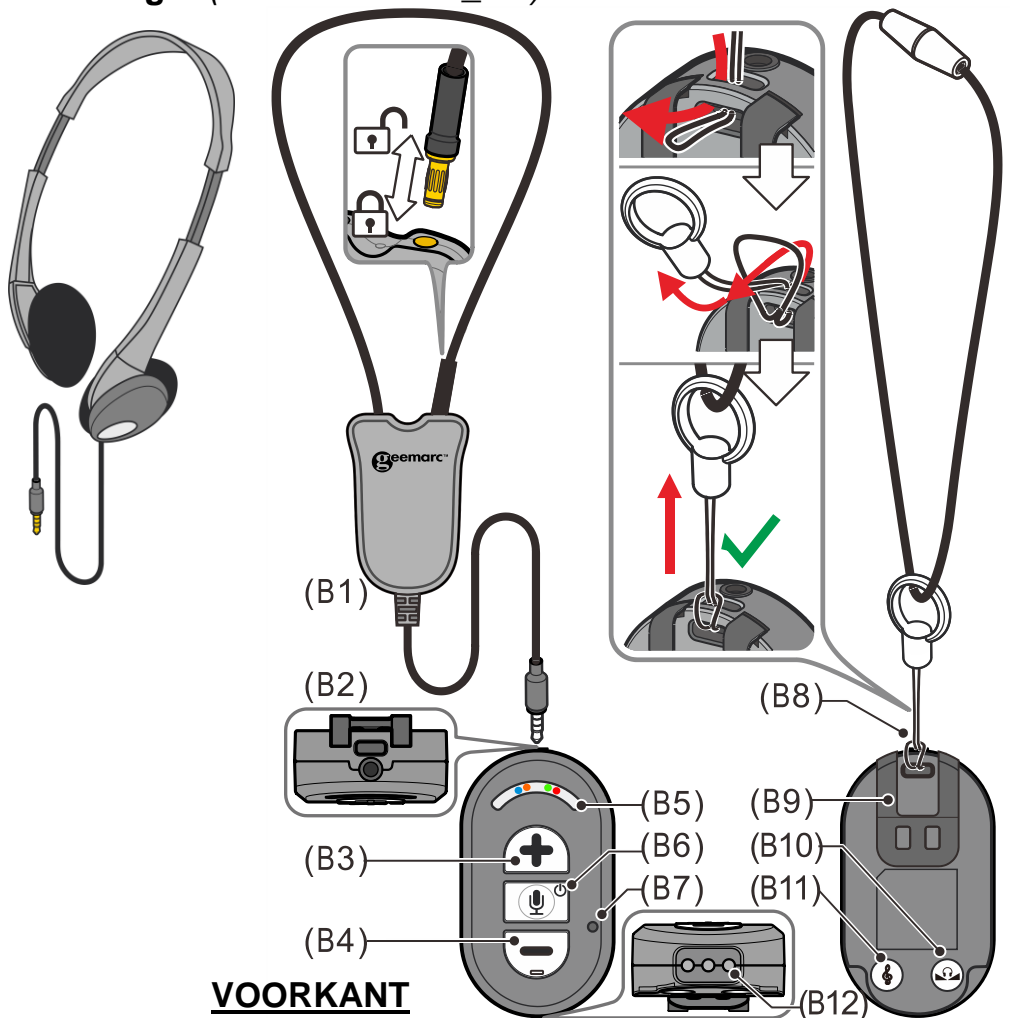
(A10) Choker voor ontvanger

(A11) Hoofdtelefoon (**CLA7-2**)

# OMSCHRIJVING VAN DE FUNCTIES

## OMSCHRIJVING VAN DE FUNCTIES

Ontvanger (Ref. CL7370NL\_RX)



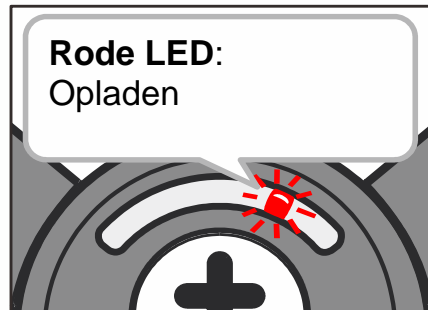
### VOORKANT

### ACHTERKANT

- (B1) Magnetische lus (**CLA7-1**)
- (B2) 3,5 mm connector voor het aansluiten van de magnetische lus
- (B3) Volumeverhogingsregeling, Balansregeling
- (B4) Regeling voor volumevermindering, Balansregeling
- (B5) LED-indicatoren voor voeding / signaal / opladen / lokale microfoon:

# OMSCHRIJVING VAN DE FUNCTIES

- Batterijlading (**Rood**=opladen, **Groen**=volledig opgeladen)
- LED-indicator (**oranje**): lokale microfoonversterking voor verbale communicatie.
- LED-indicator (**blauw licht op**): Gekoppeld met zender.
- LED-indicator (**blauw langzaam knipperend**): niet gekoppeld aan zender of zender is uitgeschakeld.
- LED-indicator (**blauw snel knipperend**): in koppelmodus.



(B6) Aan/uit-knop en mute-knop voor verbale communicatie

- Druk lang om de headset uit te schakelen.
- Druk kort om de headset AAN te zetten.
- Kort indrukken om te schakelen tussen draadloos tv-luisteren en lokale microfoonversterking voor verbale communicatie.

(B7) Microfoon

(B8) Nekband

(B10) Balansregelaar

(B11) Toonaanpassing

(B9) Riemclip

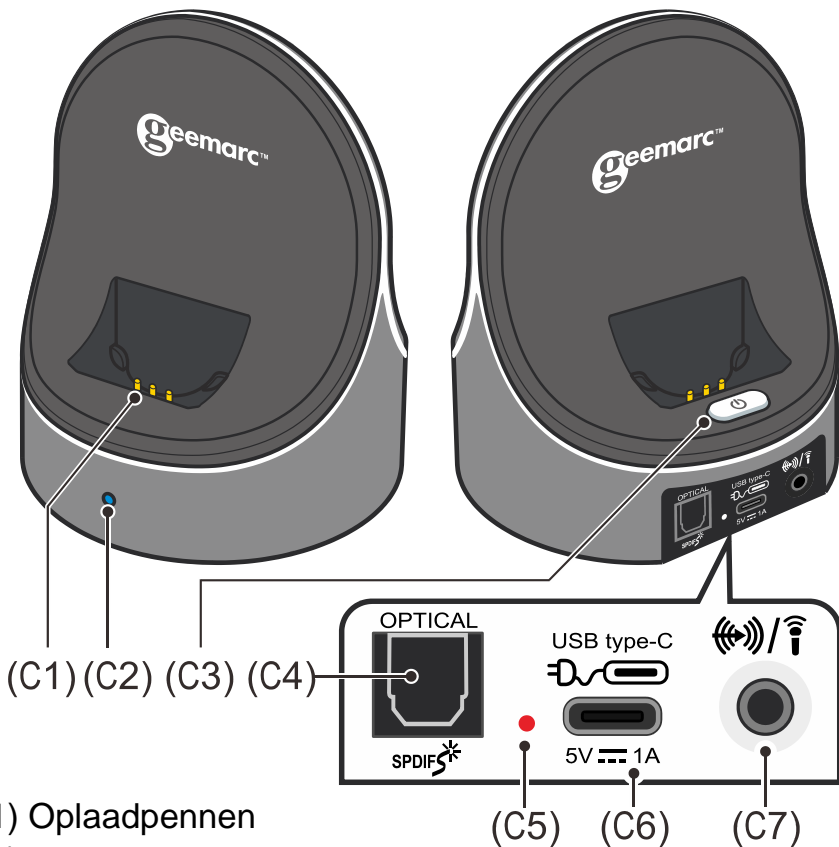
(B12) Oplaadcontactpunten

# OMSCHRIJVING VAN DE FUNCTIES

## Oplaadeenheden van het basisstation (Zendapparaat)

### VOORKANT

### ACHTERKANT



(C1) Oplaadpennen

(C2) LED voor verbinding :

- **Blauw brandt** - verbonden ontvangers ontdekt;
- **Blauw langzaam knipperend** - geen verbonden koptelefoons ontdekt;
- **Blauw snel knipperend** - geen verbonden koptelefoons ontdekt of geen geluidsinvoer voor meer dan 10 minuten.

(C3) Voedingsschakelaar

(C4) Optische digitale audio IN

(C5) LED voor voeding AAN/UIT: **Rood** = Voeding AAN.

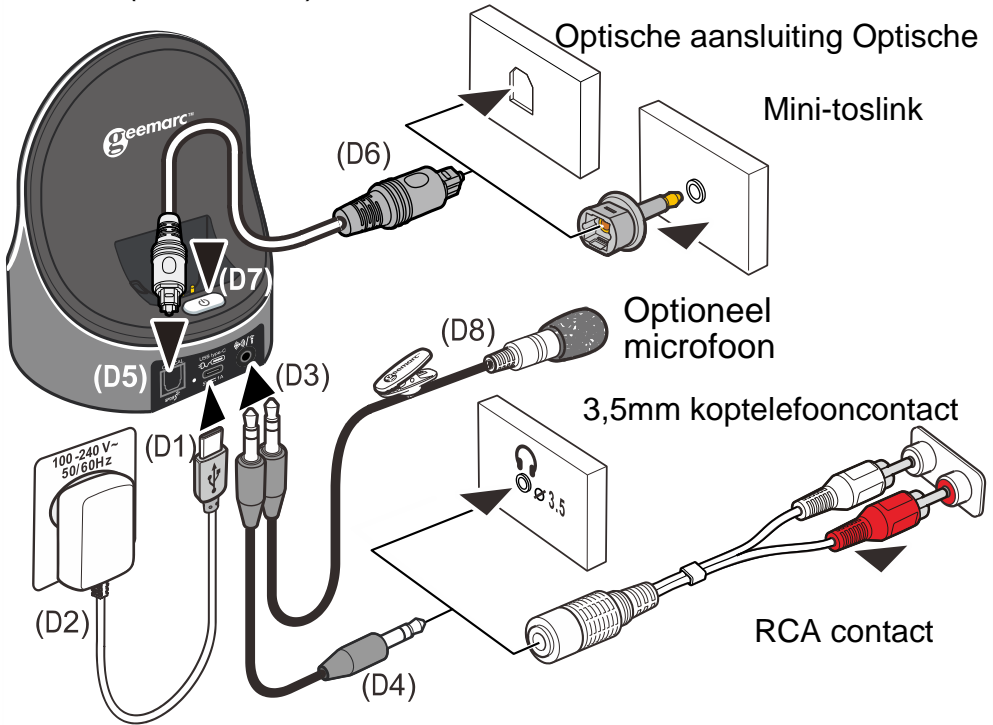
(C6) IN gelijkstroomcontact 5V/1Amp

(C7) Analoge audio-ingang, externe microfooningang (3,5 mm 4-pins OMTP-connector) (optioneel)

# INSTALLATIE

## INSTALLATIE

### Zender (CL7370TX)



- (D1) Sluit de voeding aan op de USB type C-poort (5V/1A) op het achterpaneel van de oplaadhouder.
- (D2) Steek de voeding in een wandcontactdoos (100-240V ~ 50/60Hz).
- (D3) Verbindt het ene uiteinde van de audiokabel met de analoge geluidsinput aan de achterkant van de oplaadhouder.
- (D4) Steek het andere uiteinde van de geluidskabel in uw geluidsbron zoals bijv. TV, HiFi systeem, MP3 of iPod.  
Als uw audiobron geen geschikt contact heeft voor de 3,5mm stereoplug van de audiokabel, gebruik dan een van de meegeleverde adapters:
- RCA adapterkabel; of

# INSTALLATIE

- (D5) Verbindt het ene uiteinde van de **Toslink Kabel** met de digitale geluidsinput aan de achterkant van de oplaadhouder.
- (D6) Verbindt het andere uiteinde van de **Toslink Kabel** met uw audiobron met optische digitale geluidsoutput (bijv. TV set, Hi-Fi systeem).
- (D7) Druk aan de achterkant van de oplaadhouder op de AAN/UIT voedingsknop om deze AAN te zetten: de rode LED begint te branden.

**NB:** Als u de CL7370NL digitale versie met een digitaal audio-inputsignaal gebruikt, moet de TV geluidsoutput ingesteld worden in de PCM modus. De CL7370NL is niet compatibel met Dolby Digital. De PCM instelling kan normaliter gedaan worden m.b.v. de instellingen in de TV's audiomenu. Raadpleeg uw gebruikshandleiding van uw TV / DVD / Satelliet / Kabelbox voor instructies om de PCM modus in te stellen.

## Koptelefoon (CL7370NL\_RX)

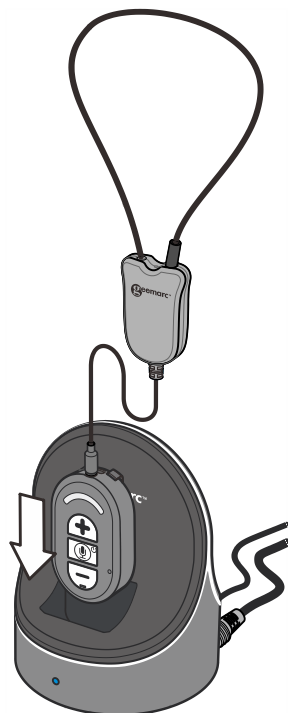
Zorg ervoor dat de ingebouwde batterij in de koptelefoon voor het eerste gebruik volledig is opgeladen (zie de Eerste Werking hieronder).

- Sluit uw magnetische lus (**CLA7-1**) aan op de aansluiting van 3,5 mm of de hoofdtelefoon (**CLA7-2**).

- Plaats uw neklus rond de nek

- Zet uw hoortoestel in de T-stand.

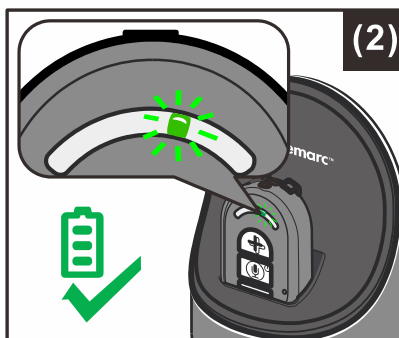
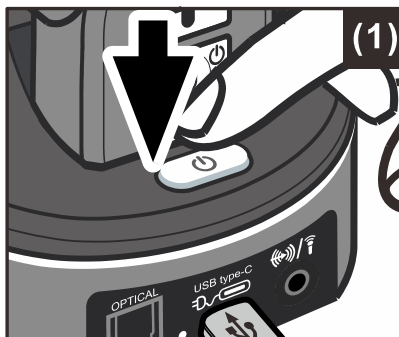
- **OPMERKING:** De inductie neklus heeft een "easy-break" plug en socket (zie de schets op pagina 8). Als de lus verstrikt raakt of als u moeite heeft om de lus rond uw nek te halen, trekt u gewoon aan de lus bij de easy-break en hij komt gemakkelijk los.



## WERKING

### Eerste Werking

1. Zorg dat de CL7370NL in de netvoeding gestoken is.
2. Zet de CL7370NL AAN aan de oplaadhouder's achterkant (zie figuur (1) rechts).
3. Zet de ontvanger in de oplaadhouder voor minstens 3 uur zodat deze volledig kan opladen.
  - De ontvanger gaat automatisch UIT als deze in de oplaadhouder wordt gezet.
  - De LED wordt rood tijdens het opladen.
  - Deze wordt groen wanneer de batterij volledig opgeladen is (zie figuur (2) rechts).
4. Na 3 uur en wanneer de LED groen is geworden, kunt u verder gaan met 'Routine Werking'.

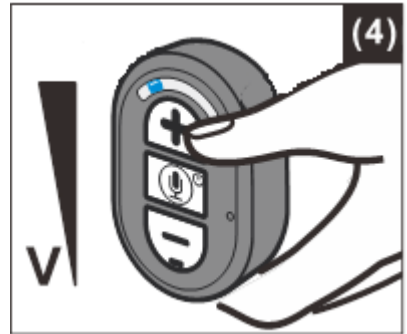


### Routine Werking

1. Zet de audiobron (TV set of audioapparaat) waarmee de zender verbonden is AAN.
2. Neem de ontvanger uit de oplaadhouder en de koptelefoon zal automatisch AAN gaan. (Zo niet, druk dan kort op de MIC knop om de ontvanger AAN te zetten.) Het blauwe LED signaal op het basisstation en de koptelefoon branden voortdurend (zie figuur (3) rechts).

# WERKING

3. Pas het volume aan aan het gewenste geluidsniveau (zie figuur (4) rechts). Druk op de '+' knop om het volume te verhogen en op de '-' knop om het te verlagen. De magnetische lus zal een pieptoon laten horen wanneer het volume het maximum of minimum bereikt.



**LET OP:** Zorg ervoor dat het volume van uw geluidsbron (TV of een ander geluidsapparaat) tenminste op de helft van het volledige volume staat om een goede geluidskwaliteit in uw hoortoestel te krijgen.



## LET OP:

1. De ontvanger zal automatisch UIT gaan binnen ongeveer **15 minuten** wanneer er geen audiosignaal of een te zwak signaal uit de audiobron (TV set, enz.) komt. Als u in zulke gevallen de koptelefoon wilt reactiveren, kunt u kort op de MIC knop drukken om de koptelefoon AAN te zetten.
2. Automatische Voeding van de ontvanger UIT door deze terug te zetten in de oplaadhouder.
3. Automatische Voeding van de ontvanger AAN door deze uit de oplaadhouder te nemen. Dit is alleen beschikbaar wanneer een Voeding AAN ontvanger in de oplaadhouder wordt vervangen.
4. Als u een voeding UIT ontvanger in de oplaadhouder zet, kan deze niet automatisch ingeschakeld worden als u het er weer uit neemt. In dat geval drukt u kort op de MIC knop om de ontvanger AAN te zetten.

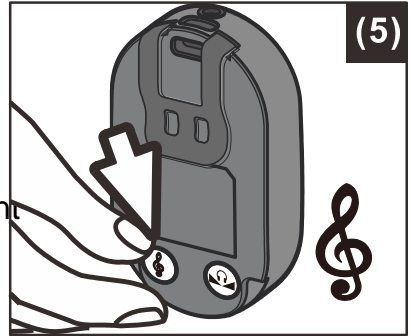
## Toonregeling (hoge en lage tonen)

U kunt de toon van het geluid waar u naar luistert aanpassen om uw luisterplezier te verhogen door de hoge tonen of the lage tonen in uw koptelefoon te versterken.

Druk op de toonknop aan de achterkant van de koptelefoon om te switchen tussen:

1. Lage tonen versterken,
2. Hoge tonen versterken,
3. Hoge en lage tonen evenveel versterken (de flat toon).

De koptelefoon laat een piepgeluid horen als de toonaanpassing de standaardinstelling bereikt (de flat toon).

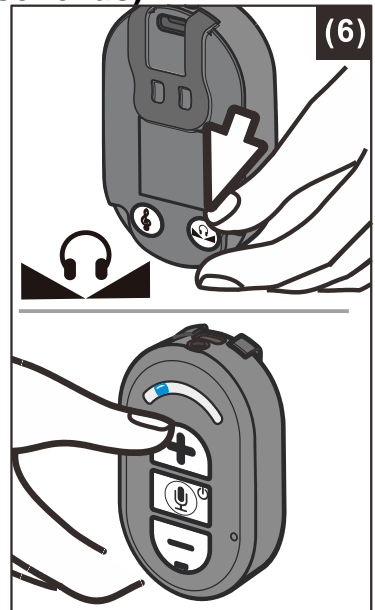


## De balans afstellen (links-rechts, functie alleen beschikbaar met hoofdtelefoon in plaats magnetische lus)

U kunt de balans van het geluid afstellen om het af te stemmen op uw gehoor in elk oor. Met de ontvanger aangezet, drukt u op de balansknop aan de achterkant van de ontvanger om toegang te krijgen tot de 'Balans' modus. Druk op de '+' knop om het geluid aan de RECHTER kant te verlagen. Druk op de '-' knop om het geluid aan de LINKER kant te verlagen. (Zie figuur (6) rechts).

De ontvanger zal een pieptoon laten horen wanneer de balans het maximum, midden of minimum bereikt. Druk nogmaals op de balansknop om de 'Balans' modus te verlaten en terug te keren tot de normale modus.

**NB: Als u meer dan 6 seconden vergeet om de 'Balans' modus te verlaten, keert het apparaat automatisch terug naar de normale modus.**



# WERKING

## De MIC knop gebruiken voor conversaties

U kunt wisselen van Luisterstand naar Conversatiestand (en v.v.) zonder de magnetische lus van uw hoofd te moeten nemen.

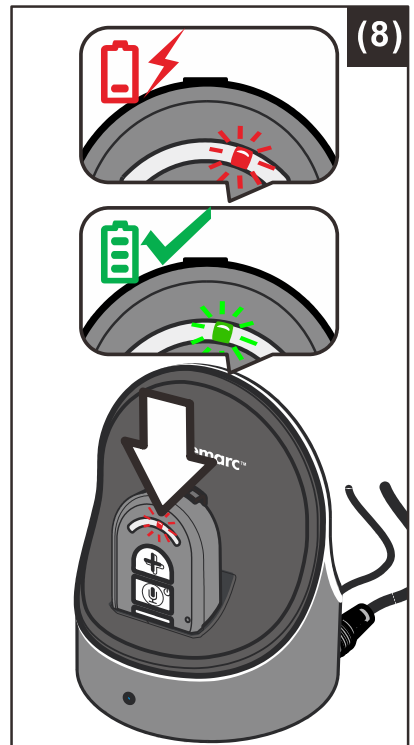
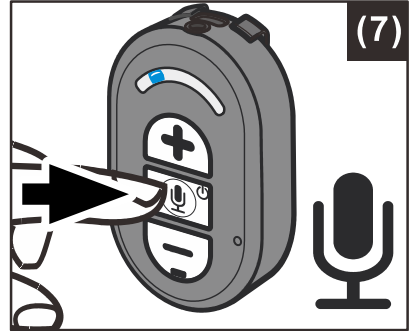
Om met iemand te praten of te luisteren:

1. Druk kort op de MIC knop (zie figuur (7) rechts). Dit zal de geluidsbron uitschakelen en de koptelefoon wordt een versterker door de microfoon te activeren.
2. Om Luisteren naar uw audioapparaat te hervatten drukt u kort op de Mute knop. De microfoon zal uitschakelen en het geluid zal opnieuw te horen zijn.

**NB:** Langdurig op de Mute knop drukken zal u koptelefoon uitzetten. Druk nogmaals kort op de Mute knop om de koptelefoon te reaktiveren.

## De batterij opladen

1. De magnetische lus laat een pieptoon horen als het batterij-niveau laag is. Op dat moment zijn er nog 20 minuten werkingstijd voordat de ontvanger uitschakelt. Laadt de batterij op.
2. Zet de ontvanger in de oplaadhouder (zie figuur(8) rechts). Zorg ervoor dat de oplaadcontactpunten de oplaadpennen aanraken.
3. Het oplaadproces start automatisch.
  - Het LED lampje brandt rood tijdens het opladen.
  - Het zal groen worden wanneer de batterij volledig opgeladen is.



## WAARSCHUWING:

De batterij mag niet blootgesteld worden aan extreme hitte zoals zonneshij, vuur en dergelijke.

Probeer niet om de originele oplaadbare batterij te vervangen.

Voor het eerste gebruik moet de batterij altijd volledig opgeladen worden. Een initiële oplaadtijd van 3 uur is vereist om een acceptabele levensduur van de oplaadbare batterij te garanderen.

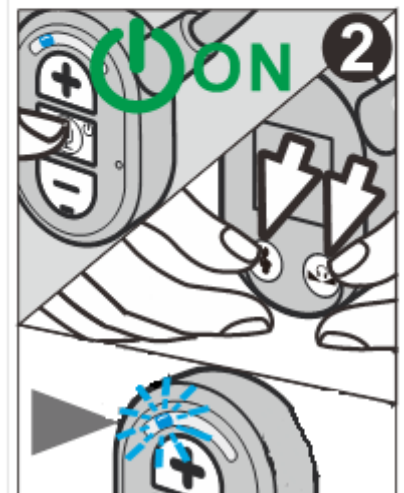
Bovenmatig geluidsdruk van oor- en koptelefoons kunnen gehoorverlies veroorzaken.

**BELANGRIJK:** Deze eenheid mag alleen maar gebruikt worden met de ingebouwde oplaadbare batterij. Bij batterijvervanging of afdanken van deze eenheid moet u altijd voldoen aan de wetten van toepassing op het wegwerpen van batterijen. Zet ze in een geschikte afvalcontainer om er zeker van te zijn dat ze veilig en op een milieuvriendelijke manier afgedankt worden.

## Extra ontvanger verbinden:

Om het basisstation en de ontvanger te verbinden moet u er voor zorgen dat de batterijen volledig opgeladen zijn en dat het basisstation met de netvoeding verbonden is (zie "Eerste Werking" paragraaf voor het opladen van de ontvanger). Ga als volgt te werk:

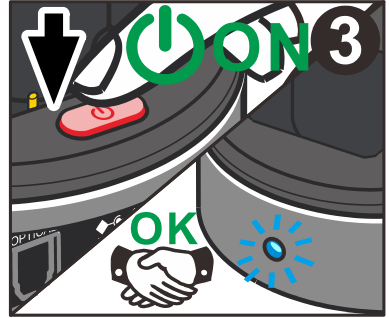
1. Zet alle verbonden ontvangers UIT. Schakel het basisstation UIT (door 3 seconden op de knop aan de achterkant van het basisstation te drukken).
2. Neem de extra ontvanger ter hand en zet deze AAN. Druk tegelijk op de knoppen "TOON" en "BALANS" en houdt deze ingedrukt totdat de blauwe LED aan de voorzijde van de ontvanger



# WERKING

snel begint te knipperen. Laat de knoppen los.

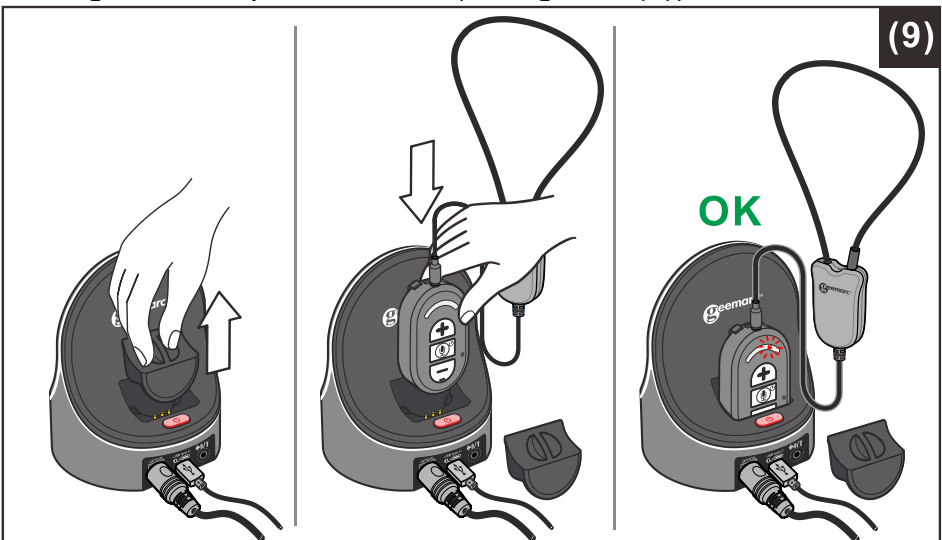
3. Schakel het basisstation **AAN** en de blauwe LED begint snel te knipperen. Wanneer de **blauwe** LED niet langer knippert en continu brandt is de verbinding automatisch voltooid.



## NB:

1. Nadat de verbinding met de ontvanger tot stand is gekomen, moet u zo snel mogelijk het basisstation aanzetten (binnen 20 seconden).
2. Als het verbindingsproces mislukt is, moet u de ontvanger en het basisstation uitzetten en het verbindingsproces herhalen.

De extra ontvanger kan worden opgeladen in de achterste oplaadhouder van het basisstation. Daartoe verwijdert u de beschermkap van de achterste oplaadhouder en zet u de extra ontvanger in de oplaadhouder (zie figuren (9)).



## PROBLEMEN OPLOSSEN

---

### Geen geluid

- Zorg ervoor dat de voeding goed is aangesloten op het stopcontact en dat de kabel goed is aangesloten op de **USB type C**-connector 5V/1A op de oplaadhouder.
- Zorg ervoor dat de ontvanger is ingeschakeld (blauw lampje brandt) en dat het rode lampje van de oplaadhouder brandt.
- Zorg ervoor dat uw hoortoestel in de T-stand staat.
- Controleer de status van batterijoplading – zet de koptelefoon in de oplaadeenheid en laadt de batterij op totdat de LED van batterij opladen groen wordt.
- Verzeker u ervan dat de TV, HiFi systeem of andere geluidsapparaten AAN staan en ingesteld zijn op een kanaal dat een geluidssignaal uitzendt.
- Verzeker u ervan dat het volume van het verbonden geluidsapparaat op tenminste op de helft van het volledige volume staat.
- De verbonden geluid/video apparatuur staat niet in de afspeel ('playback') stand. Start 'playback' op de apparatuur.
- Gebruik de volumeregelaar van de koptelefoon om het volume te verhogen.
- Controleer of het volumeniveau van de ontvanger te laag is ingesteld. Zet het volume op een geschikt niveau.

### Vervorming

- Het kan noodzakelijk zijn om de batterij in de koptelefoon op te laden. Laad de batterij op.
- De ontvanger kan te ver verwijderd zijn van de zender in de oplaadeenheid. Breng ze dicht bij elkaar.
- Het invoerniveau van het geluidssignaal van de geluidsbron is te laag. Verhoog het volume van de geluidsbron.

# Schoonmaken & Onderhoud . Reserve- en vervangingsonderdelen . Klantenservice

## Schoonmaken & Onderhoud

---

**NB : Gebruik GEEN** alcohol en schoonmaakmiddelen gebaseerd op chemicaliën of spiritus.

Veeg het basisstation en de ontvanger met een vochtige doek af.

## Reserve- en vervangingsonderdelen

---

Reserveonderdelen zijn verkrijgbaar van het verkoopsadres.

1. Extra koptelefoons
2. Oordopjes

Neem contact op met Klantenservice om de batterij in de koptelefoon te vervangen.

## Klantenservice

---

Voor productondersteuning en hulp gaat u naar onze website op [www.geemarc.com](http://www.geemarc.com).

E-mail : [sav@geemarc.fr](mailto:sav@geemarc.fr)

# GARANTIE . CE VERKLARING WAARSCHUWINGEN M.B.T. BATTERIJEN

## GARANTIE

---

Vanaf het moment dat u uw Geemarc CL7370NL product heeft gekocht, garandeert Geemarc het voor 2 jaar. Tijdens deze periode zijn alle reparaties of vervangingen (aan ons de keuze) gratis. Mocht u problemen ondervinden, neem dan contact op met onze Helplijn of ga naar onze website op **www.geemarc.com**. Ongelukken, verwaarlozing of breuk aan welk onderdeel dan ook worden niet door de garantie gedekt. Er mag niet geknoeid worden met het product of uit elkaar gehaald worden door iemand die niet een erkende Geemarc vertegenwoordiger is. De Geemarc garantie beperkt op geen enkele manier uw wettelijke rechten.

**Belangrijk:** UW ONTVANGSTBEWIJS IS ONDERDEEL VAN UW GARANTIE EN MOET BEWAARD EN GETOOND WORDEN VOOR HET GEVAL DAT U GARANTIE CLAIMT.

## CE VERKLARING

---

Hierbij verklaart Geemarc dat dit CL7370NL voldoet aan de essentiële vereisten en andere relevante condities van de radioapparatuur Richtlijn 2014/53/UE betreffende.

*De nakomingsverklaring kan ingezien worden op **www.geemarc.com***



## WAARSCHUWINGEN M.B.T. BATTERIJEN

---

- Probeer **NIET** om het uit elkaar te halen.
- **NIET** weggooien in vuur.
- **NIET** inslikken.
- Uit de buurt van kinderen houden.
- **GEEN** kortsluiting veroorzaken tussen de contactklemmen van de batterij.
- Alleen een erkende Geemarc servicemonteur mag uitgeputte batterijen vervangen.
- **Voorzichtig** : Risico van explosie als de batterijen verkeerd worden vervangen of als een verkeerd type wordt geïnstalleerd. Werp gebruikte batterijen weg volgens de voorschriften.



•

# LOZINGSINFORMATIE . EIGENSCHAPPEN

## LOZINGSINFORMATIE

---



### **Lozing van oude elektrische en elektronische apparaten (geldend in de EU en andere Europese landen met gescheiden afvalverwerking)**

De symbolen op het product en de verpakking geven aan dat dit product niet als huishoudelijk afval behandeld mag worden. In plaats daarvan moet het ingeleverd worden bij de verzamelpunten voor het recyclen van elektrische en elektronische apparaten.

Door ervoor te zorgen dat dit product op de juiste manier wordt weggegooid, helpt u potentiële negatieve gevolgen voor het milieu en de gezondheid van mensen, die veroorzaakt kunnen worden door onjuiste afvalverwerking van dit product, te voorkomen.

Voor gedetailleerde informatie over het recyclen van dit product neemt u contact op met de plaatselijke autoriteiten, de vuilophaaldienst of de winkel waar u het product gekocht heeft.


## EIGENSCHAPPEN:

---

1. Digitale 2,4GHz AFHSS transmissie (Adaptive Frequency Hopping) - CD geluidskwaliteit!
2. 16 hopping kanalen.
3. Ontvangstversterking: up to 120dBspl.
4. Frequentie: 100- 16000Hz.
5. Binnenshuis werkingsbereik maximaal 25 m vanaf de zender.
6. Werkingstijd: maximaal 11 uur.
7. Opladen indien nodig –ontvanger laadt zichzelf op als hij in het basisstation wordt gezet.
8. Koptelefoon's automatische voeding UIT wanneer deze teruggezet wordt in het basisstation.
9. Ontvanger's automatische voeding AAN wanneer deze uit het basisstation gehaald wordt.
10. 3,5mm stereo stekerbuis voor audio in het basisstation.
11. Stekerinvoer in het basisstation voor optische digitale geluidsinput.
12. Gewicht: 38g.

# TECHNISCHE SPECIFICATIES

## TECHNISCHE SPECIFICATIES

Transmissie modus	: <b>Digital 2.4GHz AFHSS</b> (Adaptive Frequency Hopping) – CD geluidskwaliteit!
Draaggolf frequentie	: 2.4GHz
Frequentiegevoeligheid	: 100 Hz – 16000 Hz
Hopping kanalen	: 16
Ontvangstversterking	: maximaal 120 dBspl
Bereik	: Tot maximaal 25 meters (open gebied)
Gewicht van de koptelefoon	: 38 gram
Bedrijfsvoltage	: Oplaadhouder: DC 5V  1.0A, 5W : Koptelefoon: 3.7V, 900mAh Lithium Polymer Batterij
Werktijd van de batterij	: Tot maximaal 11 uur
Radiofrequentie vermogen	: <20 dbm



Bezoek ons op [www.geemarc.com](http://www.geemarc.com)  
voor productondersteuning en hulp

E-mail : [help@geemarc.com](mailto:help@geemarc.com)

Telefoon : **00 49(0) 228 548 89932**

Parc de l'étoile, 2 rue Galilée, 59760 Grande-Synthe, Frakrijk.  
De lijnen staan open Ma-Vr van 09.00 tot 16.00

Gemaakt voor Geemarc Telecom S.A. in China





UGCL7370opti NL\_Dutch\_v1.1



**GEEMARC Telecom FRANCE**

2 rue Galilée-

Parc de l'étoile

59760 GRANDE-SYNTHÉ

France

E-Mail: [help@geemarc.com](mailto:help@geemarc.com)

Telefoon : 00 49(0) 228 548 89932